

Сообщение № 1
о возможном установлении публичного сервитута

Руководствуясь статьей 39.42 Земельного кодекса Российской Федерации, Администрация Сысертского муниципального округа сообщает о возможном установлении публичного сервитута сроком на 49 лет для реконструкции объекта электросетевого хозяйства: «Реконструкция ВЛ-10 кВ Сады от ПС Волна, входящей в электросетевой комплекс подстанции «Волна» 110/10 кВ. Замена кабельного вывода (электроснабжение ВРУ-0,4 кВ по адресу: Свердловская обл, Сысертский р-н) (0,34 км)», находящегося в границах Сысертского муниципального округа Свердловской области, в отношении следующих земель и части земельного участка, общей площадью – 927 кв.м:

1) земель кадастрового квартала 66:25:0306003, площадью 497 кв.м, государственная собственность на которые не разграничена, расположенных в границах Сысертского муниципального округа Свердловской области;

2) части земельного участка, площадью 430 кв.м, с кадастровым номером 66:25:0306003:3, площадью 153512 кв.м, с видом разрешенного использования - под объект промышленности (производственная база), с категорией земель - земли промышленности, энергетики, транспорта, связи, радиовещания, телевидения, информатики, земли для обеспечения космической деятельности, земли обороны, безопасности и земли иного специального назначения, расположенного по адресу: Свердловская область, Сысертский район, 25 км Челябинского тракта.

Ознакомиться с ходатайством об установлении публичного сервитута и прилагаемым к нему описанием местоположения границ публичного сервитута можно по адресу: 624022, Свердловская область, город Сысерть, улица Ленина, дом 35, актовый зал (1 этаж), в приемное время: вторник с 15-00 до 17-00 часов, описание местоположения границ публичного сервитута размещено на сайте Сысертского муниципального округа в сети Интернет: <https://admsysert.ru/administration/zemelno-imushchestvennye-otnosheniya/publichniy-servitut/message>.

Правообладатели земельных участков, в отношении которых испрашивается публичный сервитут, если их права (обременения права) не зарегистрированы в Едином государственном реестре недвижимости, могут обратиться с заявлением об учете их прав (обременений права) на земельные участки с приложением копий документов, подтверждающих эти права (обременения права) в Администрацию Сысертского муниципального округа по адресу: 624022, Свердловская область, город Сысерть, улица Ленина, дом 35, кабинет № 3, в приемное время: понедельник – пятница с 08-00 до 17-00 часов. Срок подачи заявления - в течение 15 (пятнадцати) дней со дня опубликования данного извещения.

ГРАФИЧЕСКОЕ ОПИСАНИЕ
местоположения границ населенных пунктов, территориальных зон, особо охраняемых
природных территорий, зон с особыми условиями использования территории

Публичный сервитут

(наименование объекта, местоположение границ которого описано (далее - объект))

Раздел 1

Сведения об объекте		
N п/п	Характеристики объекта	Описание характеристик
1	2	3
1	Местоположение объекта	Свердловская область, Сысертский р-н
2	Площадь объекта ± величина погрешности определения площади ($P \pm \Delta P$), м²	927 ± 11
3	Иные характеристики объекта	<p>1. Цель установления публичного сервитута: Размещение объектов электросетевого хозяйства, тепловых сетей, водопроводных сетей, сетей водоотведения, линий и сооружений связи, линейных объектов системы газоснабжения, нефтепроводов и нефтепродуктопроводов, их неотъемлемых технологических частей, если указанные объекты являются объектами федерального, регионального или местного значения, либо необходимы для организации электро-, газо-, тепло-, водоснабжения населения и водоотведения, подключения (технологического присоединения) к сетям инженерно-технического обеспечения, либо переносятся в связи с изъятием земельных участков, на которых они ранее располагались, для государственных или муниципальных нужд (далее также - инженерные сооружения)</p> <p>2. Срок публичного сервитута: Продолжительность: 49</p> <p>3. писание иной цели: Реконструкция ВЛ-10 кВ Сады от ПС Волна, входящей в электросетевой комплекс подстанции «Волна» 110/10 кВ. Замена кабельного вывода (электроснабжение ВРУ-0,4 кВ по адресу: Свердловская обл, Сысертский р-н) (0,34 км)</p>

Раздел 2

Сведения о местоположении границ объекта					
1. Система координат МСК-66, зона 1					
2. Сведения о характерных точках границ объекта					
Обозначение характерных точек границ	Координаты, м		Метод определения координат характерной точки	Средняя квадратическая погрешность положения характерной точки (Mt), м	Описание обозначения точки на местности (при наличии)
	X	Y			
1	2	3	4	5	6
1	374970.24	1543115.67	Геодезический метод	0.1	-
2	374958.90	1543114.75	Геодезический метод	0.1	-
3	374943.76	1543111.38	Геодезический метод	0.1	-
4	374925.81	1543109.15	Геодезический метод	0.1	-
5	374918.54	1543106.93	Геодезический метод	0.1	-
6	374894.44	1543104.40	Геодезический метод	0.1	-
7	374888.03	1543104.89	Геодезический метод	0.1	-

Сведения о местоположении границ объекта					
1. Система координат МСК-66, зона I					
2. Сведения о характерных точках границ объекта					
Обозначение характерных точек границ	Координаты, м		Метод определения координат характерной точки	Средняя квадратическая погрешность положения характерной точки (Mt), м	Описание обозначения точки на местности (при наличии)
	X	Y			
8	374866.39	1543103.73	Геодезический метод	0.1	-
9	374840.36	1543095.44	Геодезический метод	0.1	-
10	374780.39	1543086.08	Геодезический метод	0.1	-
11	374781.74	1543074.73	Геодезический метод	0.1	-
12	374785.56	1543075.60	Геодезический метод	0.1	-
13	374784.98	1543082.85	Геодезический метод	0.1	-
14	374841.41	1543091.57	Геодезический метод	0.1	-
15	374866.87	1543099.75	Геодезический метод	0.1	-
16	374887.86	1543100.90	Геодезический метод	0.1	-
17	374894.68	1543100.40	Геодезический метод	0.1	-
18	374919.16	1543102.98	Геодезический метод	0.1	-
19	374926.47	1543105.20	Геодезический метод	0.1	-
20	374944.54	1543107.45	Геодезический метод	0.1	-
21	374959.36	1543110.77	Геодезический метод	0.1	-
22	374970.31	1543111.67	Геодезический метод	0.1	-
23	374984.51	1543111.59	Геодезический метод	0.1	-
24	374992.18	1543105.27	Геодезический метод	0.1	-
25	375000.46	1543110.54	Геодезический метод	0.1	-
26	374998.26	1543113.92	Геодезический метод	0.1	-
27	374992.49	1543110.31	Геодезический метод	0.1	-
28	374985.73	1543115.68	Геодезический метод	0.1	-
1	374970.24	1543115.67	Геодезический метод	0.1	-
3. Сведения о характерных точках части (частей) границы объекта					
Обозначение характерных точек части границы	Координаты, м		Метод определения координат характерной точки	Средняя квадратическая погрешность положения характерной точки (Mt), м	Описание обозначения точки на местности (при наличии)
	X	Y			
1	2	3	4	5	6
-	-	-	-	-	-

Раздел 3

Сведения о местоположении измененных (уточненных) границ объекта							
1. Система координат МСК-66, зона I							
2. Сведения о характерных точках границ объекта							
Обозначение характерных точек границ	Существующие координаты, м		Измененные (уточненные) координаты, м		Метод определения координат характерной точки	Средняя квадратическая погрешность положения характерной точки (Mt), м	Описание обозначения точки на местности (при наличии)
	X	Y	X	Y			
1	2	3	4	5	6	7	8
-	-	-	-	-	-	-	-

3. Сведения о характерных точках части (частей) границы объекта							
Обозначение характерных точек части границы	Существующие координаты, м		Измененные (уточненные) координаты, м		Метод определения координат характерной точки	Средняя квадратическая погрешность положения характерной точки (M _t), м	Описание обозначения точки на местности (при наличии)
	X	Y	X	Y			
1	2	3	4	5	6	7	8
-	-	-	-	-	-	-	-

План границ объекта



Масштаб 1:1500

Используемые условные знаки и обозначения:

	Характерная точка границы объекта
	Надписи номеров характерных точек границы объекта
	Граница территориальной зоны
	Обозначение границы территориальной зоны
	Часть границы, сведения ЕГРН о которой позволяют однозначно определить ее положение на местности
	Надписи кадастрового номера земельного участка
	Граница кадастрового квартала
	Обозначение кадастрового квартала

Сообщение № 2
о возможном установлении публичного сервитута

Руководствуясь статьей 39.42 Земельного кодекса Российской Федерации, Администрация Сысертского муниципального округа сообщает о возможном установлении публичного сервитута сроком на 49 лет для строительства, реконструкции, эксплуатации, капитального ремонта линейного объекта электросетевого хозяйства: «Строительство ВЛ-0,4 кВ Береговая от ТП-71217 до ВЛ-0,4 кВ Лазурная ТП-71217 (перевод части нагрузки с ВЛ -0,4 кВ Лазурная ТП-71217 для улучшения качества электроэнергии по адресу: Сысертский район, д. Малое Седельниково, «Седельники парк», ул. Лазурная) (0,42 км)», находящегося в границах населенного пункта деревня Малое Седельниково Сысертского муниципального округа Свердловской области, в отношении следующих частей земельных участков, общей площадью – 1178 кв.м:

1) части земельного участка, площадью 11 кв.м, с кадастровым номером 66:25:0310001:1162, площадью 68 кв.м, с видом разрешенного использования – предоставление коммунальных услуг, с категорией земель - земли населенных пунктов, расположенного по адресу: Свердловская область, Сысертский район, деревня Малое Седельниково;

2) части земельного участка, площадью 27 кв.м, с кадастровым номером 66:25:0310001:1161, площадью 500 кв.м, с видом разрешенного использования – предоставление коммунальных услуг, с категорией земель - земли населенных пунктов, расположенного по адресу: Свердловская область, Сысертский район, деревня Малое Седельниково;

3) части земельного участка, площадью 1114 кв.м, с кадастровым номером 66:25:0310001:1160, площадью 43023 кв.м, с видом разрешенного использования – предоставление коммунальных услуг, с категорией земель - земли населенных пунктов, расположенного по адресу: Свердловская область, Сысертский район, деревня Малое Седельниково;

4) части земельного участка, площадью 26 кв.м, с кадастровым номером 66:25:0310001:1159, площадью 170 кв.м, с видом разрешенного использования – предоставление коммунальных услуг, с категорией земель - земли населенных пунктов, расположенного по адресу: Свердловская область, Сысертский район, деревня Малое Седельниково.

На данной территории утверждена документация по планировке застроенной территории (постановление Главы Сысертского городского округа от 29.12.2015 № 761 «Об утверждении документации по планировке застроенной территории микрорайона, ограниченного рекой Арамилка и существующей границей населенного пункта деревни Малое Седельниково и о присвоении названия улицам в деревне Малое Седельниково Сысертского района Свердловской области», которая размещена в официальном издании Администрации и Думы Сысертского городского округа «Вестник Сысертского городского округа», на официальном сайте Сысертского муниципального округа в сети интернет).

Ознакомиться с ходатайством об установлении публичного сервитута и прилагаемым к нему описанием местоположения границ публичного сервитута можно по адресу: 624022, Свердловская область, город Сысерть, улица Ленина, дом 35, актовый зал (1 этаж), в приемное время: вторник с 15-00 до 17-00 часов, описание местоположения границ публичного сервитута размещено на сайте Сысертского муниципального округа в сети Интернет: <https://admsysert.ru/administration/zemelno-imushchestvennye-otnosheniya/publicniy-servitut/message>.

Правообладатели земельных участков, в отношении которых испрашивается публичный сервитут, если их права (обременения права) не зарегистрированы в Едином государственном реестре недвижимости, могут обратиться с заявлением об учете их прав (обременений права) на земельные участки с приложением копий документов, подтверждающих эти права (обременения права) в Администрацию Сысертского муниципального округа по адресу: 624022, Свердловская область, город Сысерть, улица Ленина, дом 35, кабинет № 3, в приемное время: понедельник – пятница с 08-00 до 17-00 часов. Срок подачи заявления - в течение 15 (пятнадцати) дней со дня опубликования данного извещения.

ГРАФИЧЕСКОЕ ОПИСАНИЕ

местоположения границ населенных пунктов, территориальных зон, особо охраняемых природных территорий, зон с особыми условиями использования территории

Публичный сервитут под размещение объекта электросетевого хозяйства: «Строительство ВЛ-0,4 кВ Береговая от ТП-71217 до ВЛ-0,4 кВ Лазурная ТП-71217 (перевод части нагрузки с ВЛ-0,4 кВ Лазурная ТП-71217 для улучшения качества электроэнергии по адресу: Сысертский район, д. Малое Седельниково, «Седельники парк», ул. Лазурная) (0,42 км)»

(наименование объекта, местоположение границ которого описано (далее - объект)

Раздел 1

Сведения об объекте		
N п/п	Характеристики объекта	Описание характеристик
1	2	3
1	Местоположение объекта	Свердловская область, Сысертский р-н, Малое Седельниково д
2	Площадь объекта ± величина погрешности определения площади ($P \pm \Delta P$), м²	1178 ± 12
3	Иные характеристики объекта	<p>1. публичный сервитут</p> <p>2. Цель установления публичного сервитута: Размещение объектов электросетевого хозяйства, тепловых сетей, водопроводных сетей, сетей водоотведения, линий и сооружений связи, линейных объектов системы газоснабжения, нефтепроводов и нефтепродуктопроводов, их неотъемлемых технологических частей, если указанные объекты являются объектами федерального, регионального или местного значения, либо необходимы для организации электро-, газо-, тепло-, водоснабжения населения и водоотведения, подключения (технологического присоединения) к сетям инженерно-технического обеспечения, либо переносятся в связи с изъятием земельных участков, на которых они ранее располагались, для государственных или муниципальных нужд (далее также - инженерные сооружения)</p> <p>3. Срок публичного сервитута: Продолжительность: 49 лет</p> <p>4. Описание иной цели: публичный сервитут устанавливается под размещение объекта электросетевого хозяйства: «Строительство ВЛ-0,4 кВ Береговая от ТП-71217 до ВЛ-0,4 кВ Лазурная ТП-71217 (перевод части нагрузки с ВЛ-0,4 кВ Лазурная ТП-71217 для улучшения качества электроэнергии по адресу: Сысертский район, д. Малое Седельниково, «Седельники парк», ул. Лазурная) (0,42 км)»</p>

Раздел 2

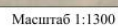
Сведения о местоположении границ объекта					
1. Система координат МСК-66, зона 1					
2. Сведения о характерных точках границ объекта					
Обозначение характерных точек границ	Координаты, м		Метод определения координат характерной точки	Средняя квадратическая погрешность положения характерной точки (Mt), м	Описание обозначения точки на местности (при наличии)
	X	Y			
1	2	3	4	5	6
1	370443.11	1542812.54	Геодезический метод	0.1	-
2	370443.07	1542813.58	Геодезический метод	0.1	-
3	370465.55	1542823.08	Геодезический метод	0.1	-
4	370465.98	1542820.72	Геодезический метод	0.1	-
5	370475.83	1542816.82	Геодезический метод	0.1	-
6	370475.30	1542821.34	Геодезический метод	0.1	-
7	370465.45	1542825.25	Геодезический метод	0.1	-
8	370442.50	1542816.50	Геодезический метод	0.1	-
9	370432.77	1542814.47	Геодезический метод	0.1	-
10	370432.45	1542824.34	Геодезический метод	0.1	-
11	370429.60	1542891.19	Геодезический метод	0.1	-
12	370406.70	1542891.28	Геодезический метод	0.1	-
13	370294.19	1542891.15	Геодезический метод	0.1	-
14	370249.33	1542891.23	Геодезический метод	0.1	-
15	370201.72	1542891.19	Геодезический метод	0.1	-
16	370130.52	1542891.15	Геодезический метод	0.1	-
17	370130.53	1542888.42	Геодезический метод	0.1	-
18	370131.62	1542888.42	Геодезический метод	0.1	-
19	370154.49	1542888.42	Геодезический метод	0.1	-
20	370177.37	1542888.42	Геодезический метод	0.1	-
21	370202.37	1542888.42	Геодезический метод	0.1	-
22	370227.37	1542888.42	Геодезический метод	0.1	-
23	370249.87	1542888.42	Геодезический метод	0.1	-
24	370272.37	1542888.42	Геодезический метод	0.1	-
25	370294.87	1542888.42	Геодезический метод	0.1	-
26	370317.37	1542888.42	Геодезический метод	0.1	-
27	370339.87	1542888.42	Геодезический метод	0.1	-
28	370362.37	1542888.42	Геодезический метод	0.1	-
29	370384.87	1542888.42	Геодезический метод	0.1	-
30	370407.37	1542888.42	Геодезический метод	0.1	-
31	370427.38	1542888.42	Геодезический метод	0.1	-
32	370428.74	1542856.46	Геодезический метод	0.1	-
33	370430.10	1542824.42	Геодезический метод	0.1	-
34	370428.44	1542824.42	Геодезический метод	0.1	-
35	370429.41	1542811.42	Геодезический метод	0.1	-
36	370430.65	1542811.42	Геодезический метод	0.1	-
37	370430.72	1542809.97	Геодезический метод	0.1	-
1	370443.11	1542812.54	Геодезический метод	0.1	-







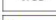

3. Сведения о характерных точках части (частей) границы объекта					
Обозначение характерных точек части границы	Координаты, м		Метод определения координат характерной точки	Средняя квадратическая погрешность положения характерной точки (Mt), м	Описание обозначения точки на местности (при наличии)
	X	Y			
1	2	3	4	5	6
-	-	-	-	-	-

Раздел 3

Сведения о местоположении измененных (уточненных) границ объекта							
1. Система координат МСК-66, зона 1							
2. Сведения о характерных точках границ объекта							
Обозначение характерных точек границ	Существующие координаты, м		Измененные (уточненные) координаты, м		Метод определения координат характерной точки	Средняя квадратическая погрешность положения характерной точки (Mt), м	Описание обозначения точки на местности (при наличии)
	X	Y	X	Y			
1	2	3	4	5	6	7	8
-	-	-	-	-	-	-	-

3. Сведения о характерных точках части (частей) границы объекта							
Обозначение характерных точек части границы	Существующие координаты, м		Измененные (уточненные) координаты, м		Метод определения координат характерной точки	Средняя квадратическая погрешность положения характерной точки (Mt), м	Описание обозначения точки на местности (при наличии)
	X	Y	X	Y			
1	2	3	4	5	6	7	8
-	-	-	-	-	-	-	-



	Характерная точка границы объекта
	Надписи номеров характерных точек границы объекта
	Образуемая граница объекта
	Часть границы, сведения ЕГРН о которой позволяют однозначно определить ее положение на местности
	Надписи кадастрового номера земельного участка
	Граница кадастрового квартала
	Обозначение кадастрового квартала
	Обозначение объекта энергетики

Текстовое описание местоположения границ объекта		
Прохождение границы		Описание прохождения границы
от точки	до точки	
1	2	3
-	-	-

Сообщение № 3
о возможном установлении публичного сервитута

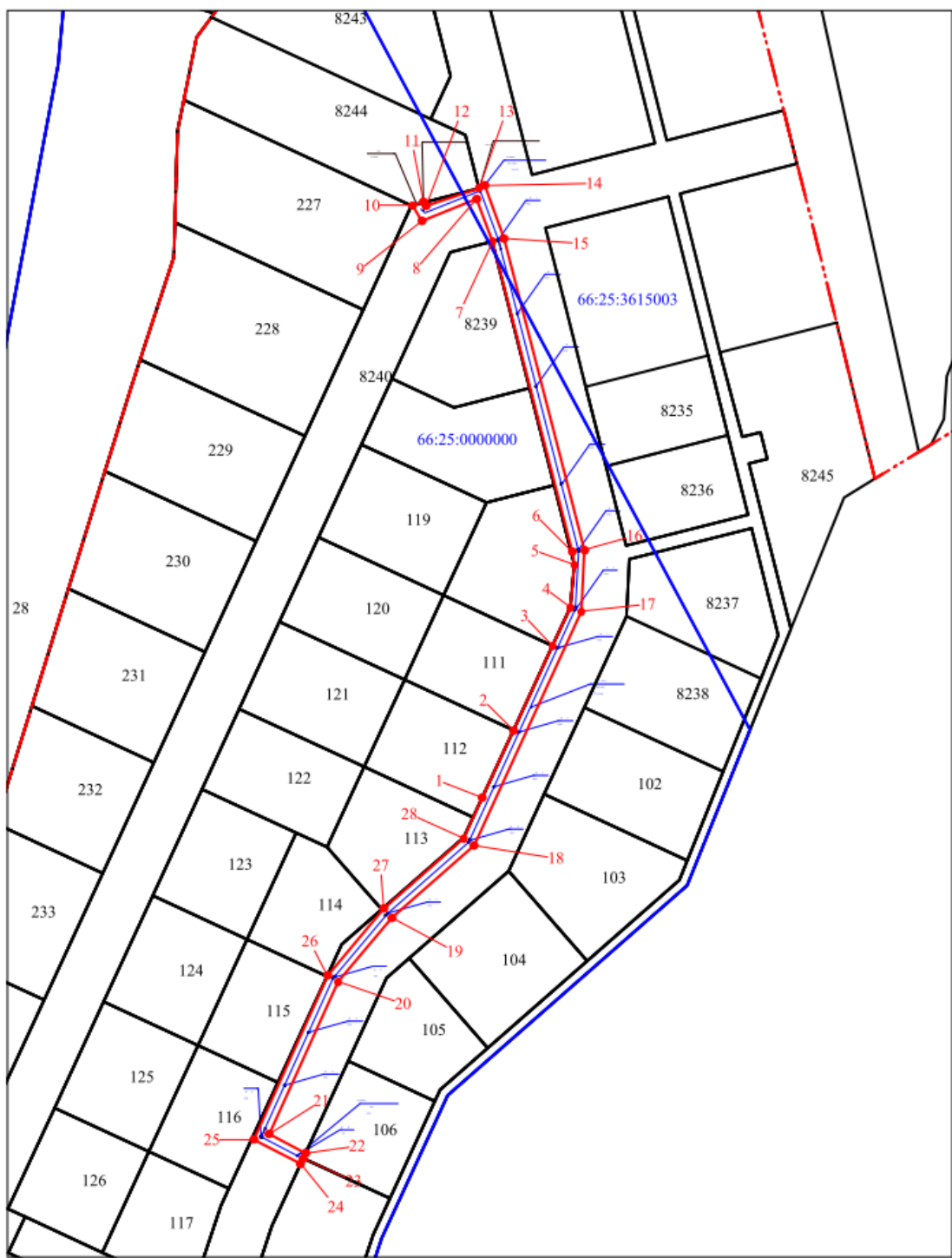
Руководствуясь статьей 39.42 Земельного кодекса Российской Федерации, Администрация Сысертского муниципального округа сообщает о возможном установлении публичного сервитута сроком на 49 лет для строительства, реконструкции, эксплуатации, капитального ремонта линейного объекта электросетевого хозяйства: «Строительство ВЛ 0,4 кВ Усманова от ТП-75121 с установкой узла учета (электроснабжение ВРУ-0,4 кВ, находящегося по адресу: Свердловская обл, Сысертский р-н, К/№ 66:25:3615004:107) (0,38 км, 1 т.у.)», находящегося в границах Сысертского муниципального округа Свердловской области, в отношении части земельного участка, площадью 1513 кв.м, с кадастровым номером 66:25:0000000:8240, площадью 85307 кв.м, с видом разрешенного использования – для сельскохозяйственного производства, с категорией земель - земли населенных пунктов, расположенного по адресу: Российская Федерация, Свердловская область, Сысертский район.

Ознакомиться с ходатайством об установлении публичного сервитута и прилагаемым к нему описанием местоположения границ публичного сервитута можно по адресу: 624022, Свердловская область, город Сысерть, улица Ленина, дом 35, актовый зал (1 этаж), в приемное время: вторник с 15-00 до 17-00 часов, описание местоположения границ публичного сервитута размещено на сайте Сысертского муниципального округа в сети Интернет: <https://admsysert.ru/administration/zemelno-imushchestvennyye-otnosheniya/publichniy-servitut/message>.

Правообладатели земельных участков, в отношении которых испрашивается публичный сервитут, если их права (обременения права) не зарегистрированы в Едином государственном реестре недвижимости, могут обратиться с заявлением об учете их прав (обременений права) на земельные участки с приложением копий документов, подтверждающих эти права (обременения права) в Администрацию Сысертского муниципального округа по адресу: 624022, Свердловская область, город Сысерть, улица Ленина, дом 35, кабинет № 3, в приемное время: понедельник – пятница с 08-00 до 17-00 часов. Срок подачи заявления - в течение 15 (пятнадцати) дней со дня опубликования данного извещения.

Графическое описание Публичный сервитут

Сведения об объекте					
N п/п	Характеристики объекта		Описание характеристик		
1	2		3		
1	Местоположение объекта		Свердловская область, Сысертский р-н		
2	Площадь объекта ± величина погрешности определения площади (P ± ΔP), м²		1513 ± 14		
3	Иные характеристики объекта		1. Цель установления публичного сервитута: Размещение объектов электросетевого хозяйства, тепловых сетей, водопроводных сетей, сетей водоотведения, линий и сооружений связи, линейных объектов системы газоснабжения, нефтепроводов и нефтепродуктопроводов, их неотъемлемых технологических частей, если указанные объекты являются объектами федерального, регионального или местного значения, либо необходимы для организации электро-, газо-, тепло-, водоснабжения населения и водоотведения, подключения (технологического присоединения) к сетям инженерно-технического обеспечения, либо переносятся в связи с изъятием земельных участков, на которых они ранее располагались, для государственных или муниципальных нужд (далее также - инженерные сооружения) 2. Срок публичного сервитута: 49 лет 3. писание иной цели: Строительство ВЛ 0,4 кВ Усманова от ТП-75121 с установкой узла учета (электроснабжение ВРУ-0,4 кВ, находящегося по адресу: Свердловская обл, Сысертский р-н, К/№ 66:25:3615004:107) (0,38 км, 1 т.у.)		
Сведения о местоположении границ объекта					
1. Система координат МСК-66, зона I					
2. Сведения о характерных точках границ объекта					
Обозначение характерных точек границ	Координаты, м		Метод определения координат характерной точки	Средняя квадратическая погрешность положения характерной точки (Mt), м	Описание обозначения точки на местности (при наличии)
	X	Y			
1	2	3	4	5	6
1	335086.03	1560840.14	Геодезический метод	0.1	-
2	335108.18	1560850.38	Геодезический метод	0.1	-
3	335135.86	1560863.19	Геодезический метод	0.1	-
4	335148.48	1560869.03	Геодезический метод	0.1	-
5	335162.46	1560870.33	Геодезический метод	0.1	-
6	335166.65	1560869.73	Геодезический метод	0.1	-
7	335268.33	1560843.51	Геодезический метод	0.1	-
8	335282.43	1560838.30	Геодезический метод	0.1	-
9	335275.07	1560820.27	Геодезический метод	0.1	-
10	335280.32	1560817.27	Геодезический метод	0.1	-
11	335281.24	1560820.89	Геодезический метод	0.1	-
12	335280.11	1560821.75	Геодезический метод	0.1	-
13	335285.88	1560839.06	Геодезический метод	0.1	-
14	335286.81	1560840.97	Геодезический метод	0.1	-
15	335269.42	1560847.35	Геодезический метод	0.1	-
16	335167.34	1560873.68	Геодезический метод	0.1	-
17	335147.18	1560872.69	Геодезический метод	0.1	-
18	335070.34	1560837.49	Геодезический метод	0.1	-
19	335046.66	1560810.54	Геодезический метод	0.1	-
20	335025.69	1560792.89	Геодезический метод	0.1	-
21	334975.72	1560770.23	Геодезический метод	0.1	-
22	334969.40	1560782.17	Геодезический метод	0.1	-
23	334967.77	1560781.41	Геодезический метод	0.1	-
24	334965.97	1560780.57	Геодезический метод	0.1	-
25	334973.82	1560765.17	Геодезический метод	0.1	-
26	335027.59	1560789.35	Геодезический метод	0.1	-
27	335049.57	1560807.78	Геодезический метод	0.1	-
28	335072.68	1560834.02	Геодезический метод	0.1	-
1	335086.03	1560840.14	Геодезический метод	0.1	-



-Граница Публичного сервитута



-Земельные участки по сведениям ЕГРН

Сообщение № 4
о возможном установлении публичного сервитута

Руководствуясь статьей 39.42 Земельного кодекса Российской Федерации, Администрация Сысертского муниципального округа сообщает о возможном установлении публичного сервитута сроком на 10 лет для строительства, реконструкции, эксплуатации, капитального ремонта линейного объекта системы газоснабжения, необходимого для организации газоснабжения населения, подключения (технологического присоединения) к сетям инженерно-технологического обеспечения: «Распределительный газопровод низкого давления для газоснабжения пер. Медовый, ул. Новоселов в ТСНТ «Клуб Бобровский» п. Бобровский», находящегося в границах Сысертского муниципального округа Свердловской области, в отношении части земельного участка, площадью 66 кв.м, с кадастровым номером 66:25:0000000:363, площадью 33559 кв.м, с видом разрешенного использования – для размещения объектов индивидуального жилищного строительства, с категорией земель - Земли населенных пунктов, расположенного по адресу: Свердловская область, Сысертский район, поселок Бобровский.

Ознакомиться с ходатайством об установлении публичного сервитута и прилагаемым к нему описанием местоположения границ публичного сервитута можно по адресу: 624022, Свердловская область, город Сысерть, улица Ленина, дом 35, актовый зал (1 этаж), в приемное время: вторник с 15-00 до 17-00 часов, описание местоположения границ публичного сервитута размещено на сайте Сысертского муниципального округа в сети Интернет: <https://admsysert.ru/administration/zemelno-imushchestvennyye-otnosheniya/publicniy-servitut/message>.

Правообладатели земельных участков, в отношении которых испрашивается публичный сервитут, если их права (обременения права) не зарегистрированы в Едином государственном реестре недвижимости, могут обратиться с заявлением об учете их прав (обременений права) на земельные участки с приложением копий документов, подтверждающих эти права (обременения права) в Администрацию Сысертского муниципального округа по адресу: 624022, Свердловская область, город Сысерть, улица Ленина, дом 35, кабинет № 3, в приемное время: понедельник – пятница с 08-00 до 17-00 часов. Срок подачи заявления - в течение 15 (пятнадцати) дней со дня опубликования данного извещения.

ГРАФИЧЕСКОЕ ОПИСАНИЕ
местоположения границ населенных пунктов, территориальных
зон, особо охраняемых природных территорий, зон с особыми
условиями использования территории

Публичный сервитут сроком на 10 (десять) лет в целях размещения линейного объекта системы газоснабжения, необходимого для организации газоснабжения населения, подключения (технологического присоединения) к сетям инженерно-технического обеспечения:
 "Распределительный газопровод низкого давления для газоснабжения пер.Медовый, ул.Новоселов в ТСНТ «Клуб Бобровский» п.Бобровский", находящегося по адресу: Свердловская область, Сысертский р-н, п. Бобровский в отношении части земельного участка площадью 66 кв.м, с кадастровым номером 66:25:0000000:363.

(наименование объекта, местоположение границ
 которого описано (далее - объект)

Раздел 1

Сведения об объекте		
N п/п	Характеристики объекта	Описание характеристик
1	2	3
1	Местоположение объекта	—
2	Площадь объекта +/- величина погрешности определения площади (Р +/- Дельта Р)	66кв.м ± 3 кв.м
3	Иные характеристики объекта	Публичный сервитут сроком на 10 (десять) лет в целях размещения линейного объекта системы газоснабжения, необходимого для организации газоснабжения населения, подключения (технологического присоединения) к сетям инженерно-технического обеспечения: "Распределительный газопровод низкого давления для газоснабжения пер.Медовый, ул.Новоселов в ТСНТ «Клуб Бобровский» п.Бобровский", находящегося по адресу: Свердловская область, Сысертский р-н, п. Бобровский в отношении части земельного участка площадью 66 кв.м, с кадастровым номером 66:25:0000000:363.

Раздел 2

Сведения о местоположении границ объекта					
1. Система координат МСК-66, зона 1					
2. Сведения о характерных точках границ объекта					
Обозначение характерных точек границ	Координаты, м		Метод определения координат характерной точки	Средняя квадратическая погрешность положения характерной точки (Mt), м	Описание обозначения точки на местности (при наличии)
	X	Y			
1	2	3	4	5	6
1	370272,93	1555788,25	Метод спутниковых геодезических измерений (определений)	0,10	—
2	370275,31	1555792,75	Метод спутниковых геодезических измерений (определений)	0,10	—
3	370269,93	1555795,83	Метод спутниковых геодезических измерений (определений)	0,10	—
4	370267,47	1555791,27	Метод спутниковых геодезических измерений (определений)	0,10	—
1	370272,93	1555788,25	Метод спутниковых геодезических измерений (определений)	0,10	—
5	370160,03	1555578,67	Метод спутниковых геодезических измерений (определений)	0,10	—
6	370162,64	1555583,60	Метод спутниковых геодезических измерений (определений)	0,10	—
7	370157,18	1555586,52	Метод спутниковых геодезических измерений (определений)	0,10	—
8	370154,56	1555581,66	Метод спутниковых геодезических измерений (определений)	0,10	—
5	370160,03	1555578,67	Метод спутниковых геодезических измерений (определений)	0,10	—
3. Сведения о характерных точках части (частей) границы объекта					
Обозначение характерных точек части границы	Координаты, м		Метод определения координат характерной точки	Средняя квадратическая погрешность положения характерной точки (Mt), м	Описание обозначения точки на местности (при наличии)
	X	Y			
1	2	3	4	5	6
Часть № –					
–	–	–	–	–	–

Схема расположения границ публичного сервитута в отношении части земельного участка с кадастровым номером 66:25:0000000:363 для размещения "Распределительный газопровод низкого давления для газоснабжения пер.Медовый, ул.Новоселов в ТСНТ «Клуб Бобровский» п.Бобровский"



Условные обозначения :

- Граница публичного сервитута
- :363/часть1 Обозначение части земельного участка, в отношении которой устанавливается публичный сервитут
- 66:25:0000000:363 Кадастровый номер земельного участка, на часть которого накладывается обременение в виде публичного сервитута
- Проектное местоположение газопровода низкого давления
- Местоположение действующего подземного газопровода
- 1 Характерная точка границ публичного сервитута

Исполнитель: кадастровый инженер Козловских М.П.

Площадь части земельного участка с кадастровым номером 66:25:0000000:363, в отношении которой устанавливается публичный сервитут - 66 кв.м.

Обозначение характерных точек границ	Координаты, м	
	X	Y
(1)		
1	370160.03	1555578.67
2	370162.64	1555583.6
3	370157.18	1555586.52
4	370154.56	1555581.66
1	370160.03	1555578.67
(2)		
5	370272.93	1555788.25
6	370275.31	1555792.75
7	370269.93	1555795.83
8	370267.47	1555791.27
5	370272.93	1555788.25

Система координат: МСК-66, зона 1

Кадастровый квартал 66:25:0000000

Сообщение № 5
о возможном установлении публичного сервитута

Руководствуясь статьей 39.42 Земельного кодекса Российской Федерации, Администрация Сысертского муниципального округа сообщает о возможном установлении публичного сервитута сроком на 10 лет для строительства, реконструкции, эксплуатации, капитального ремонта линейного объекта системы газоснабжения, необходимого для организации газоснабжения населения, подключения (технологического присоединения) к сетям инженерно-технологического обеспечения: «Распределительный газопровод низкого давления для газоснабжения пер. Медовый, ул. Новоселов в ТСНТ «Клуб Бобровский» п. Бобровский», находящегося в границах Сысертского муниципального округа Свердловской области, в отношении части земельного участка, площадью 2710 кв.м, с кадастровым номером 66:25:1307001:3317, площадью 3329 кв.м, с видом разрешенного использования – жилые дома садового типа, с категорией земель - земли сельскохозяйственного назначения, расположенного по адресу: Свердловская область, Сысертский район.

Ознакомиться с ходатайством об установлении публичного сервитута и прилагаемым к нему описанием местоположения границ публичного сервитута можно по адресу: 624022, Свердловская область, город Сысерть, улица Ленина, дом 35, актовый зал (1 этаж), в приемное время: вторник с 15-00 до 17-00 часов, описание местоположения границ публичного сервитута размещено на сайте Сысертского муниципального округа в сети Интернет: <https://admsysert.ru/administration/zemelno-imushchestvennyye-otnosheniya/publicniy-servitut/message>.

Правообладатели земельных участков, в отношении которых испрашивается публичный сервитут, если их права (обременения права) не зарегистрированы в Едином государственном реестре недвижимости, могут обратиться с заявлением об учете их прав (обременений права) на земельные участки с приложением копий документов, подтверждающих эти права (обременения права) в Администрацию Сысертского муниципального округа по адресу: 624022, Свердловская область, город Сысерть, улица Ленина, дом 35, кабинет № 3, в приемное время: понедельник – пятница с 08-00 до 17-00 часов. Срок подачи заявления - в течение 15 (пятнадцати) дней со дня опубликования данного извещения.

ГРАФИЧЕСКОЕ ОПИСАНИЕ
местоположения границ населенных пунктов, территориальных
зон, особо охраняемых природных территорий, зон с особыми
условиями использования территории

Публичный сервитут сроком на 10 (десять) лет в целях размещения линейного объекта системы газоснабжения, необходимого для организации газоснабжения населения, подключения (технологического присоединения) к сетям инженерно-технического обеспечения:
 "Распределительный газопровод низкого давления для газоснабжения пер.Медовый, ул.Новоселов в ТСНТ «Клуб Бобровский» п.Бобровский", находящегося по адресу: Свердловская область, Сысертский р-н в отношении части земельного участка площадью 2710 кв.м, с кадастровым номером 66:25:1307001:3317.

(наименование объекта, местоположение границ
 которого описано (далее - объект)

Раздел 1

Сведения об объекте		
N п/п	Характеристики объекта	Описание характеристик
1	2	3
1	Местоположение объекта	—
2	Площадь объекта +/- величина погрешности определения площади (Р +/- Дельта Р)	2710кв.м ± 18кв.м
3	Иные характеристики объекта	Публичный сервитут сроком на 10 (десять) лет в целях размещения линейного объекта системы газоснабжения, необходимого для организации газоснабжения населения, подключения (технологического присоединения) к сетям инженерно-технического обеспечения: "Распределительный газопровод низкого давления для газоснабжения пер.Медовый, ул.Новоселов в ТСНТ «Клуб Бобровский» п.Бобровский", находящегося по адресу: Свердловская область, Сысертский р-н в отношении части земельного участка площадью 2710 кв.м, с кадастровым номером 66:25:1307001:3317.

Раздел 2

Сведения о местоположении границ объекта					
1. Система координат МСК-66, зона 1					
2. Сведения о характерных точках границ объекта					
Обозначение характерных точек границ	Координаты, м		Метод определения координат характерной точки	Средняя квадратическая погрешность положения характерной точки (Mt), м	Описание обозначения точки на местности (при наличии)
	X	Y			
1	2	3	4	5	6
1	370154,56	1555581,66	Метод спутниковых геодезических измерений (определений)	0,10	—
2	370157,18	1555586,52	Метод спутниковых геодезических измерений (определений)	0,10	—
3	370105,73	1555616,38	Метод спутниковых геодезических измерений (определений)	0,10	—
4	370104,76	1555619,94	Метод спутниковых геодезических измерений (определений)	0,10	—
5	370111,83	1555633,20	Метод спутниковых геодезических измерений (определений)	0,10	—
6	370114,88	1555631,57	Метод спутниковых геодезических измерений (определений)	0,10	—
7	370118,93	1555638,95	Метод спутниковых геодезических измерений (определений)	0,10	—
8	370129,95	1555659,03	Метод спутниковых геодезических измерений (определений)	0,10	—
9	370140,97	1555679,10	Метод спутниковых геодезических измерений (определений)	0,10	—
10	370151,98	1555699,18	Метод спутниковых геодезических измерений (определений)	0,10	—
11	370163,00	1555719,25	Метод спутниковых геодезических измерений (определений)	0,10	—
12	370174,02	1555739,33	Метод спутниковых геодезических измерений (определений)	0,10	—
13	370185,03	1555759,40	Метод спутниковых геодезических измерений (определений)	0,10	—
14	370196,05	1555779,48	Метод спутниковых геодезических измерений (определений)	0,10	—

15	370207,07	1555799,55	Метод спутниковых геодезических измерений (определений)	0,10	—
16	370218,82	1555820,98	Метод спутниковых геодезических измерений (определений)	0,10	—
17	370243,15	1555806,12	Метод спутниковых геодезических измерений (определений)	0,10	—
18	370267,47	1555791,27	Метод спутниковых геодезических измерений (определений)	0,10	—
19	370269,93	1555795,83	Метод спутниковых геодезических измерений (определений)	0,10	—
20	370213,50	1555829,79	Метод спутниковых геодезических измерений (определений)	0,10	—
21	370206,47	1555816,97	Метод спутниковых геодезических измерений (определений)	0,10	—
22	370196,46	1555798,74	Метод спутниковых геодезических измерений (определений)	0,10	—
23	370186,45	1555780,50	Метод спутниковых геодезических измерений (определений)	0,10	—
24	370176,45	1555762,27	Метод спутниковых геодезических измерений (определений)	0,10	—
25	370166,44	1555744,03	Метод спутниковых геодезических измерений (определений)	0,10	—
26	370156,43	1555725,80	Метод спутниковых геодезических измерений (определений)	0,10	—
27	370146,43	1555707,56	Метод спутниковых геодезических измерений (определений)	0,10	—
28	370136,42	1555689,33	Метод спутниковых геодезических измерений (определений)	0,10	—
29	370126,41	1555671,09	Метод спутниковых геодезических измерений (определений)	0,10	—
30	370116,41	1555652,86	Метод спутниковых геодезических измерений (определений)	0,10	—
31	370106,40	1555634,62	Метод спутниковых геодезических измерений (определений)	0,10	—
32	370098,84	1555620,85	Метод спутниковых геодезических измерений (определений)	0,10	—

33	370101,18	1555612,62	Метод спутниковых геодезических измерений (определений)	0,10	—
34	370111,74	1555606,50	Метод спутниковых геодезических измерений (определений)	0,10	—
35	370131,47	1555595,05	Метод спутниковых геодезических измерений (определений)	0,10	—
1	370154,56	1555581,66	Метод спутниковых геодезических измерений (определений)	0,10	—

3. Сведения о характерных точках части (частей) границы объекта					
Обозначение характерных точек части границы	Координаты, м		Метод определения координат характерной точки	Средняя квадратическая погрешность положения характерной точки (Mt), м	Описание обозначения точки на местности (при наличии)
	X	Y			
1	2	3	4	5	6
Часть № —					
—	—	—	—	—	—

Схема расположения границ публичного сервитута в отношении части земельного участка с кадастровым номером 66:25:1307001:3317 для размещения "Распределительный газопровод низкого давления для газоснабжения пер.Медовый, ул.Новоселов в ТСНТ «Клуб Бобровский» п.Бобровский"



Условные обозначения :

- Граница публичного сервитута
- :3317/чзуп1 Обозначение части земельного участка, в отношении которой устанавливается публичный сервитут
- 66:25:01307001:3317 Кадастровый номер земельного участка, на часть которого накладывается обременение в виде публичного сервитута
- Проектное местоположение газопровода низкого давления
- Местоположение действующего подземного газопровода
- 1 Характерная точка границ публичного сервитута

Исполнитель: кадастровый инженер Козловских М.П.

Сообщение № 6
о возможном установлении публичного сервитута

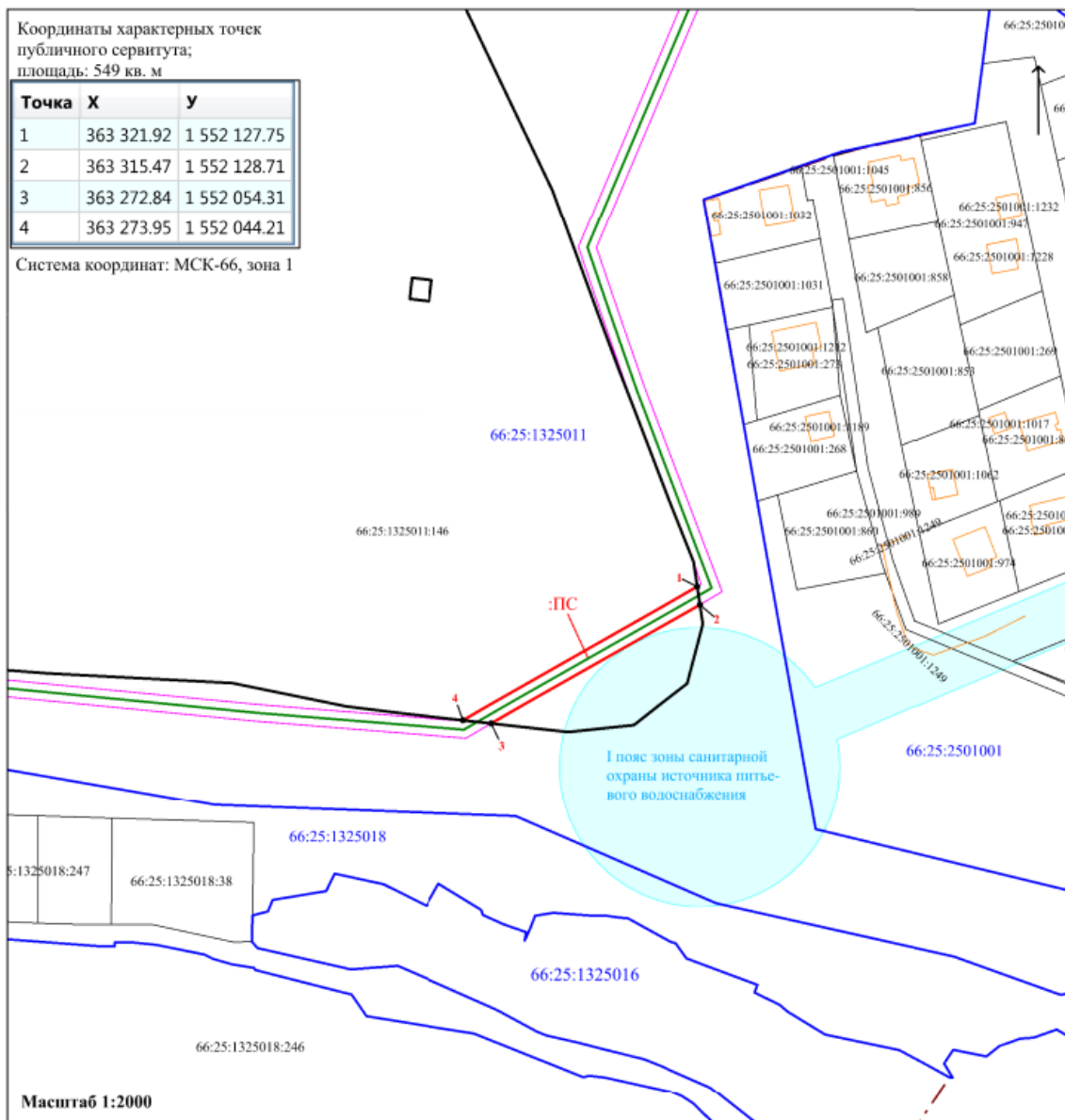
Руководствуясь статьей 39.42 Земельного кодекса Российской Федерации, Администрация Сысертского муниципального округа сообщает о возможном установлении публичного сервитута сроком на 10 лет для строительства, реконструкции, эксплуатации, капитального ремонта линейного объекта системы газоснабжения, необходимого для организации газоснабжения населения, подключения (технологического присоединения) к сетям инженерно-технологического обеспечения: «Сеть газоснабжения от ГРС Кадниково. Газопроводы высокого давления первой категории и второй категории с установкой двух ГГРПБ по направлению к существующим сетям с. Кадниково и с. Кашино (I этап)», находящегося в границах Сысертского муниципального округа Свердловской области, в отношении части земельного участка, площадью 549 кв.м, с кадастровым номером 66:25:1325011:146, площадью 453361 кв.м, с видом разрешенного использования – растениеводство, с категорией земель - земли сельскохозяйственного назначения, расположенного по адресу: Свердловская область, Сысертский район.

Ознакомиться с ходатайством об установлении публичного сервитута и прилагаемым к нему описанием местоположения границ публичного сервитута можно по адресу: 624022, Свердловская область, город Сысерть, улица Ленина, дом 35, актовый зал (1 этаж), в приемное время: вторник с 15-00 до 17-00 часов, описание местоположения границ публичного сервитута размещено на сайте Сысертского муниципального округа в сети Интернет: <https://admsysert.ru/administration/zemelno-imushchestvennyye-otnosheniya/publicniy-servitut/message>.

Правообладатели земельных участков, в отношении которых испрашивается публичный сервитут, если их права (обременения права) не зарегистрированы в Едином государственном реестре недвижимости, могут обратиться с заявлением об учете их прав (обременений права) на земельные участки с приложением копий документов, подтверждающих эти права (обременения права) в Администрацию Сысертского муниципального округа по адресу: 624022, Свердловская область, город Сысерть, улица Ленина, дом 35, кабинет № 3, в приемное время: понедельник – пятница с 08-00 до 17-00 часов. Срок подачи заявления - в течение 15 (пятнадцати) дней со дня опубликования данного извещения.

Схема границ публичного сервитута

Объект: "Сеть газоснабжения от ГРС Кадниково. Газопроводы высокого давления первой категории и второй категории с установкой двух ГГРПБ по направлению к существующим сетям с. Кадниково и с. Кашино (I этап)"



Условные обозначения:

- | | | |
|--|-----------------|--|
| | ПС | границы предполагаемой к использованию части земельного участка и её обозначение |
| | 66:25:1325011:n | границы земельных участков и их кадастровые номера |
| | | контур объекта капитального строительства по сведениям ЕГРН |
| | 66:25:1325011 | граница и номер кадастрового квартала |
| | n • | характерная точка границы части земельного участка и её обозначение |
| | | проектируемый газопровод |

ГРАФИЧЕСКОЕ ОПИСАНИЕ
публичного сервитута

Сведения об объекте					
№ п/п	Характеристики объекта		Описание характеристик		
1	2		3		
1	Местоположение объекта		Свердловская обл., Сысертский район		
2	Площадь объекта ± величина погрешности определения площади, кв. м		549 ± 16		
3	Иные характеристики объекта		Строительство сети газоснабжения от ГРС Кадниково. Газопроводы высокого давления первой категории и второй категории с установкой двух ГГРПБ по направлению к существующим сетям с. Кадниково и с. Кашино (I этап)		
Сведения о местоположении границ объекта					
1. Система координат МСК-66, зона 1					
2. Сведения о характерных точках границ объекта					
Обозначение характерных точек границ	Координаты, м		Метод определения координат характерной точки	Средняя квадратическая погрешность положения характерной точки (Mt), м	Описание обозначения точки на местности (при наличии)
	X	Y			
1	2	3	4	5	6
1	363321.92	1552127.75	Аналитический метод	0.20	-
2	363315.47	1552128.71	Аналитический метод	0.20	-
3	363272.84	1552054.31	Аналитический метод	0.20	-
4	363273.95	1552044.21	Аналитический метод	0.20	-
1	363321.92	1552127.75	Аналитический метод	0.20	-

Сообщение № 7

В связи с отказом Публично-правовой компании «Роскадастр» во внесении сведений о публичном сервитуте, ранее опубликованное в официальном печатном издании Думы и Администрации Сысертского городского округа «Вестник Сысертского городского округа» от 27.12.2024 № 51 (911) сообщение изложить в новой редакции:

Сообщение о возможном установлении публичного сервитута

Руководствуясь статьей 39.42 Земельного кодекса Российской Федерации, Администрация Сысертского городского округа сообщает о возможном установлении публичного сервитута сроком на 49 лет для эксплуатации объекта электросетевого хозяйства: «Линия электропередач ВЛ 10 кВ, литер: 2Д», находящегося в границах населенного пункта город Сысерть Сысертского городского округа Свердловской области, в отношении следующих земель и части земельного участка, общей площадью – 4 кв.м:

1) земель кадастровых кварталов 66:25:2901016, площадью 1 кв.м; 66:25:2901008, площадью 2 кв.м; 66:25:2901007, площадью 1 кв.м, государственная собственность на которые не разграничена, расположенных в границах населенного пункта город Сысерть Сысертского городского округа Свердловской области;

2) части земельного участка, площадью 1 кв.м, с кадастровым номером 66:25:2901008:641, площадью 677 кв.м, с видом разрешенного использования - под жилой дом индивидуальной жилой застройки, с категорией земель - земли населенных пунктов, расположенного по адресу: Российская Федерация, Свердловская область, муниципальный округ Сысертский, город Сысерть, улица Луговая, земельный участок 41.

Ознакомиться с ходатайством об установлении публичного сервитута и прилагаемым к нему описанием местоположения границ публичного сервитута можно по адресу: 624022, Свердловская область, город Сысерть, улица Ленина, дом 35, актовый зал (1 этаж), в приемное время: вторник с 15-00 до 17-00 часов, описание местоположения границ публичного сервитута размещено на сайте Сысертского муниципального округа в сети Интернет: <https://admsysert.ru/administration/zemelno-imushchestvennyye-otnosheniya/publicniy-servitut/message>.

Правообладатели земельных участков, в отношении которых испрашивается публичный сервитут, если их права (обременения права) не зарегистрированы в Едином государственном реестре недвижимости, могут обратиться с заявлением об учете их прав (обременений права) на земельные участки с приложением копий документов, подтверждающих эти права (обременения права) в Администрацию Сысертского муниципального округа по адресу: 624022, Свердловская область, город Сысерть, улица Ленина, дом 35, кабинет № 3, в приемное время: понедельник – пятница с 08-00 до 17-00 часов. Срок подачи заявления - в течение 15 (пятнадцати) дней со дня опубликования данного извещения.

Сообщение № 8
о возможном установлении публичного сервитута

Руководствуясь статьей 39.42 Земельного кодекса Российской Федерации, Администрация Сысертского муниципального округа сообщает о возможном установлении публичного сервитута сроком на 49 лет для строительства, реконструкции, эксплуатации, капитального ремонта линейного объекта электросетевого хозяйства: «Строительство отпайки от ВЛ-0,4 кВ Зимняя от ТП-72519 с установкой узла учета (электроснабжение ВРУ-0,4 кВ по адресу: Свердловская обл, городской округ Сысертский, село Кадниково, улица Медная, земельный участок 5А, № 66:25:1325018:550) (0,08 км, 1 т.у.)», находящегося в границах Сысертского муниципального округа Свердловской области, в отношении следующих частей земельных участков, общей площадью – 289,51 кв.м:

1) части земельного участка, площадью 264,09 кв.м, с кадастровым номером 66:25:1325018:36, площадью 31970 кв.м, с видом разрешенного использования - земельные участки общего назначения, с категорией земель - земли населенных пунктов, расположенного по адресу: Свердловская область, Сысертский район, примерно в 0,5 км к западу от села Кадниково;

2) части земельного участка, площадью 25,42 кв.м, с кадастровым номером 66:25:1325018:449, площадью 274414 кв.м, с видом разрешенного использования - растениеводство, с категорией земель - земли сельскохозяйственного назначения, расположенного по адресу: Свердловская область, Сысертский район.

Ознакомиться с ходатайством об установлении публичного сервитута и прилагаемым к нему описанием местоположения границ публичного сервитута можно по адресу: 624022, Свердловская область, город Сысерть, улица Ленина, дом 35, актовый зал (1 этаж), в приемное время: вторник с 15-00 до 17-00 часов, описание местоположения границ публичного сервитута размещено на сайте Сысертского муниципального округа в сети Интернет: <https://admsysert.ru/administration/zemelno-imushchestvennye-otnosheniya/publicniy-servitut/message>.

Правообладатели земельных участков, в отношении которых испрашивается публичный сервитут, если их права (обременения права) не зарегистрированы в Едином государственном реестре недвижимости, могут обратиться с заявлением об учете их прав (обременений права) на земельные участки с приложением копий документов, подтверждающих эти права (обременения права) в Администрацию Сысертского муниципального округа по адресу: 624022, Свердловская область, город Сысерть, улица Ленина, дом 35, кабинет № 3, в приемное время: понедельник – пятница с 08-00 до 17-00 часов. Срок подачи заявления - в течение 15 (пятнадцати) дней со дня опубликования данного извещения.

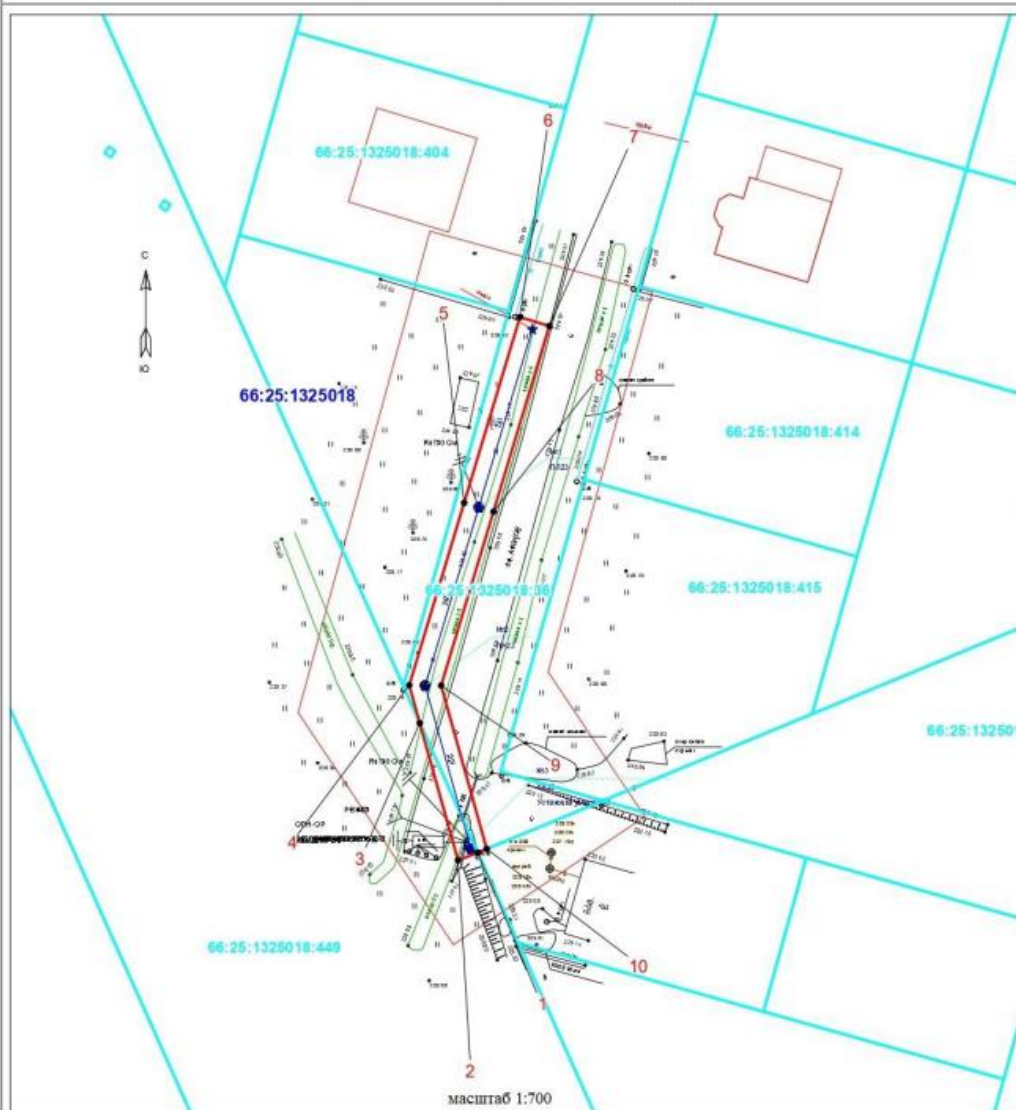
ОПИСАНИЕ МЕСТОПОЛОЖЕНИЯ ГРАНИЦ

Публичный сервитут

(наименование объекта, местоположение границ которого описано (далее - объект))

Сведения об объекте					
N п/п	Характеристики объекта			Описание характеристик	
1	2			3	
1	Местоположение объекта			Свердловская обл, р-н Сысертский	
2	Площадь объекта ± величина погрешности определения площади (P ± ΔP), м²			289,51 ± 3	
3	Иные характеристики объекта			Строительство отпайки от ВЛ-0,4 кВ Зимняя от ТП-72519 с установкой узла учета (электроснабжение ВРУ-0,4 кВ по адресу: Свердловская обл, городской округ Сысертский, село Кадниково, улица Медная, земельный участок 5А, № 66:25:1325018:550) (0,08 км, 1 т.у.) на 49 лет	
Сведения о местоположении границ объекта					
1. Система координат МСК-66					
2. Сведения о характерных точках границ объекта					
Обозначение характерных точек границ	Координаты, м		Метод определения координат характерной точки	Средняя квадратическая погрешность положения характерной точки (Mt), м	Описание обозначения точки на местности (при наличии)
	X	Y			
1	362617.34	1552290.68	Картометрический метод	0.1	-
2	362616.37	1552288.10	Картометрический метод	0.1	-
3	362634.21	1552283.13	Картометрический метод	0.1	-
4	362639.12	1552281.76	Картометрический метод	0.1	-
5	362662.87	1552288.89	Картометрический метод	0.1	-
6	362687.02	1552296.15	Картометрический метод	0.1	-
7	362685.86	1552299.99	Картометрический метод	0.1	-
8	362661.71	1552292.73	Картометрический метод	0.1	-
9	362639.08	1552285.92	Картометрический метод	0.1	-
10	362617.83	1552291.85	Картометрический метод	0.1	-
1	362617.34	1552290.68	Картометрический метод	0.1	-
3. Сведения о характерных точках части (частей) границы объекта					
Обозначение характерных точек части границы	Координаты, м		Метод определения координат характерной точки	Средняя квадратическая погрешность положения характерной точки (Mt), м	Описание обозначения точки на местности (при наличии)
	X	Y			
1	2	3	4	5	6
-	-	-	-	-	-

Схема расположения границ публичного сервитута



Используемые условные знаки и обозначения:

- | | |
|-------------------|--|
| 1-10 | Характерная точка границы, номер точки публичного сервитута |
| | Проектная граница публичного сервитута |
| | Существующая часть границы, имеющиеся в ЕГРН сведения о которой достаточны для определения ее местоположения |
| 66:25:1325018:449 | Надписи кадастрового номера земельного участка |
| | Граница кадастрового квартала |
| | Обозначение кадастрового квартала |

Подпись Киришина А.В.

Дата 24.03.2025 г.

Место для оттиска печати (при наличии) лица, составившего описание местоположения границ объекта

Текстовое описание местоположения границ объекта		
Прохождение границы		Описание прохождения границы
от точки	до точки	
1	2	3
1	10	-
10	1	-

Сообщение № 9
о возможном установлении публичного сервитута

Руководствуясь статьей 39.42 Земельного кодекса Российской Федерации, Администрация Сысертского муниципального округа сообщает о возможном установлении публичного сервитута сроком на 10 лет для строительства, реконструкции, эксплуатации, капитального ремонта линейного объекта системы газоснабжения, необходимого для организации газоснабжения населения, подключения (технологического присоединения) к сетям инженерно-технологического обеспечения: «Газопровод высокого давления до границы земельного участка по адресу: Свердловская область, Сысертский р-н, п. Большой Исток (кад. № 66:25:0102001:140)», находящегося в границах населенного пункта поселок Большой Исток Сысертского муниципального округа Свердловской области, в отношении следующих частей земельных участков, общей площадью - 149 кв.м:

1) части земельного участка, площадью 109 кв.м, с кадастровым номером 66:25:0104002:460, площадью 8577 кв.м, с видом разрешенного использования – для ведения крестьянского (фермерского) хозяйства, с категорией земель - земли населенных пунктов, расположенного по адресу: Свердловская область, Сысертский район, примерно в 800 метрах по направлению на северо-запад относительно ориентира жилой дом, расположенного за пределами участка, адрес ориентира: поселок Большой Исток, улица Западная, 8;

2) части земельного участка, площадью 40 кв.м, с кадастровым номером 66:25:0104002:473, площадью 6890 кв.м, с видом разрешенного использования – для ведения крестьянского (фермерского) хозяйства, с категорией земель - земли населенных пунктов, расположенного по адресу: Свердловская область, Сысертский район, примерно в 800 метрах по направлению на северо-запад относительно ориентира жилой дом, расположенного за пределами участка, адрес ориентира: п. Большой Исток, ул. Западная, 8.

Ознакомиться с ходатайством об установлении публичного сервитута и прилагаемым к нему описанием местоположения границ публичного сервитута можно по адресу: 624022, Свердловская область, город Сысерть, улица Ленина, дом 35, актовый зал (1 этаж), в приемное время: вторник с 15-00 до 17-00 часов, описание местоположения границ публичного сервитута размещено на сайте Сысертского муниципального округа в сети Интернет: <https://admsysert.ru/administration/zemelno-imushchestvennyye-otnosheniya/publicniy-servitut/message>.

Правообладатели земельных участков, в отношении которых испрашивается публичный сервитут, если их права (обременения права) не зарегистрированы в Едином государственном реестре недвижимости, могут обратиться с заявлением об учете их прав (обременений права) на земельные участки с приложением копий документов, подтверждающих эти права (обременения права) в Администрацию Сысертского муниципального округа по адресу: 624022, Свердловская область, город Сысерть, улица Ленина, дом 35, кабинет № 3, в приемное время: понедельник – пятница с 08-00 до 17-00 часов. Срок подачи заявления - в течение 15 (пятнадцати) дней со дня опубликования данного извещения.

ГРАФИЧЕСКОЕ ОПИСАНИЕ
местоположения границ населенных пунктов, территориальных
зон, особо охраняемых природных территорий, зон с особыми
условиями использования территории

Публичный сервитут сроком на 10 (десять) лет в целях размещения линейного объекта системы газоснабжения, необходимого для организации газоснабжения населения, подключения (технологического присоединения) к сетям инженерно-технического обеспечения: «Газопровод высокого давления до границы земельного участка по адресу: Свердловская область, Сысертский р-н, п. Большой Исток (кад.№ 66:25:0102001:140)», находящегося в границах населенного пункта поселок Большой Исток Сысертского района Свердловской области, в отношении частей земельных участков с кадастровыми номерами 66:25:0104002:460, 66:25:0104002:473, площадью 149 кв.м

(наименование объекта, местоположение границ
которого описано (далее - объект)

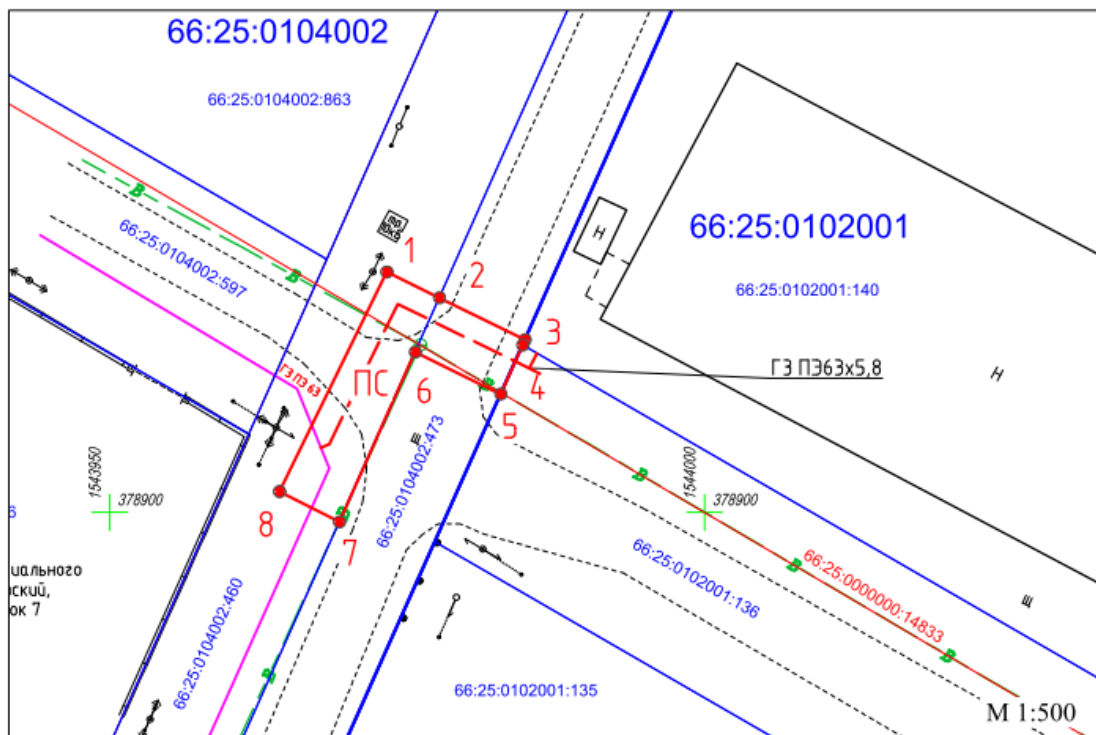
Раздел 1

Сведения об объекте		
N п/п	Характеристики объекта	Описание характеристик
1	2	3
1	Местоположение объекта	—
2	Площадь объекта +/- величина погрешности определения площади (Р +/- Дельта Р)	149кв.м ± 4кв.м
3	Иные характеристики объекта	Публичный сервитут сроком на 10 (десять) лет в целях размещения линейного объекта системы газоснабжения, необходимого для организации газоснабжения населения, подключения (технологического присоединения) к сетям инженерно-технического обеспечения: «Газопровод высокого давления до границы земельного участка по адресу: Свердловская область, Сысертский р-н, п. Большой Исток (кад.№ 66:25:0102001:140)», находящегося в границах населенного пункта поселок Большой Исток Сысертского района Свердловской области, в отношении частей земельных участков с кадастровыми номерами 66:25:0104002:460, 66:25:0104002:473, площадью 149 кв.м

Раздел 2

Сведения о местоположении границ объекта					
1. Система координат <u>МСК-66, зона 1</u>					
2. Сведения о характерных точках границ объекта					
Обозначение характерных точек границ	Координаты, м		Метод определения координат характерной точки	Средняя квадратическая погрешность положения характерной точки (Mt), м	Описание обозначения точки на местности (при наличии)
	X	Y			
1	2	3	4	5	6
1	378920,18	1543973,28	Метод спутниковых геодезических измерений (определений)	0,10	—
2	378918,02	1543977,71	Метод спутниковых геодезических измерений (определений)	0,10	—
3	378914,50	1543984,90	Метод спутниковых геодезических измерений (определений)	0,10	—
4	378914,04	1543984,70	Метод спутниковых геодезических измерений (определений)	0,10	—
5	378909,93	1543982,86	Метод спутниковых геодезических измерений (определений)	0,10	—
6	378913,45	1543975,67	Метод спутниковых геодезических измерений (определений)	0,10	—
7	378899,18	1543969,30	Метод спутниковых геодезических измерений (определений)	0,10	—
8	378901,73	1543964,26	Метод спутниковых геодезических измерений (определений)	0,10	—
1	378920,18	1543973,28	Метод спутниковых геодезических измерений (определений)	0,10	—

Схема расположения границ публичного сервитута в отношении части земельного участка с кадастровым номером 66:25:0104002:460, части земельного участка с кадастровым номером 66:25:0104002:473 для размещения - Газопровод высокого давления до границы земельного участка по адресу: Свердловская область, Сысертский р-н, п. Большой Исток (кад.№ 66:25:0102001:140)



Площадь части земельного участка с кадастровым номером 66:25:0104002:460, в отношении которой устанавливается публичный сервитут - 109 кв.м.; части земельного участка с кадастровым номером 66:25:0104002:473, в отношении которой устанавливается публичный сервитут - 40 кв.м. Общая площадь публичного сервитута - 149 кв.м.

Обозначение характерных точек границ	Координаты, м.	
	Х	У
1	378920,18	1543973,28
2	378918,02	1543977,71
3	378914,50	1543984,90
4	378914,04	1543984,70
5	378909,93	1543982,86
6	378913,45	1543975,67
7	378899,18	1543969,30
8	378901,73	1543964,26
1	378920,18	1543973,28

Система координат: МСК-66, зона 1

Кадастровый квартал 66:25:0104002

Условные обозначения:

- Граница публичного сервитута
- ПС Обозначение части земельного участка, в отношении которой устанавливается публичный сервитут
- 66:25:0104002:460
66:25:0104002:473 Кадастровый номер земельного участка, на часть которого накладывается обременение в виде публичного сервитута
- Проектное местооположение газопровода высокого давления
- Местооположение действующего подземного газопровода
- 1 Характерная точка границ публичного сервитута

Сообщение № 10
о возможном установлении публичного сервитута

Руководствуясь статьей 39.42 Земельного кодекса Российской Федерации, Администрация Сысертского муниципального округа сообщает о возможном установлении публичного сервитута сроком на 10 лет для строительства, реконструкции, эксплуатации, капитального ремонта линейного объекта системы газоснабжения, необходимого для организации газоснабжения населения, подключения (технологического присоединения) к сетям инженерно-технологического обеспечения: «Газопровод низкого давления до границы земельного участка по адресу: Свердловская обл., р-н Сысертский, юго-восточнее п. Большой Исток, СНТ «Мечта», участок № 58 (кад. № 66:25:0202002:61)», находящегося в границах Сысертского муниципального округа Свердловской области, в отношении части земельного участка, площадью 28 кв.м, с кадастровым номером 66:25:0202002:615, площадью 22675 кв.м, с видом разрешенного использования - для коллективного садоводства, с категорией земель - земли сельскохозяйственного назначения, расположенного по адресу: Свердловская область, Сысертский район, СНТ «Мечта».

Ознакомиться с ходатайством об установлении публичного сервитута и прилагаемым к нему описанием местоположения границ публичного сервитута можно по адресу: 624022, Свердловская область, город Сысерть, улица Ленина, дом 35, актовый зал (1 этаж), в приемное время: вторник с 15-00 до 17-00 часов, описание местоположения границ публичного сервитута размещено на сайте Сысертского муниципального округа в сети Интернет: <https://admsysert.ru/administration/zemelno-imushchestvennyye-otnosheniya/publicniy-servitut/message>.

Правообладатели земельных участков, в отношении которых испрашивается публичный сервитут, если их права (обременения права) не зарегистрированы в Едином государственном реестре недвижимости, могут обратиться с заявлением об учете их прав (обременений права) на земельные участки с приложением копий документов, подтверждающих эти права (обременения права) в Администрацию Сысертского муниципального округа по адресу: 624022, Свердловская область, город Сысерть, улица Ленина, дом 35, кабинет № 3, в приемное время: понедельник – пятница с 08-00 до 17-00 часов. Срок подачи заявления - в течение 15 (пятнадцати) дней со дня опубликования данного извещения.

ГРАФИЧЕСКОЕ ОПИСАНИЕ
местоположения границ населенных пунктов, территориальных
зон, особо охраняемых природных территорий, зон с особыми
условиями использования территории

Публичный сервитут сроком на 10 (десять) лет в целях строительства, реконструкции, эксплуатации, капитального ремонта линейного объекта системы газоснабжения, необходимого для организации газоснабжения населения, подключения (технологического присоединения) к сетям инженерно-технического обеспечения: «Газопровод низкого давления до границы земельного участка по адресу: Свердловская обл., р-н Сысертский, юго-восточнее п. Большой Исток, СНТ "Мечта", участок № 58 (кад.№ 66:25:0202002:61)», находящегося в границах населенного пункта поселок Большой Исток Сысертского муниципального округа Свердловской области, в отношении части земельного участка, площадью 28 кв.м, с кадастровым номером 66:25:0202002:615

(наименование объекта, местоположение границ
которого описано (далее - объект)

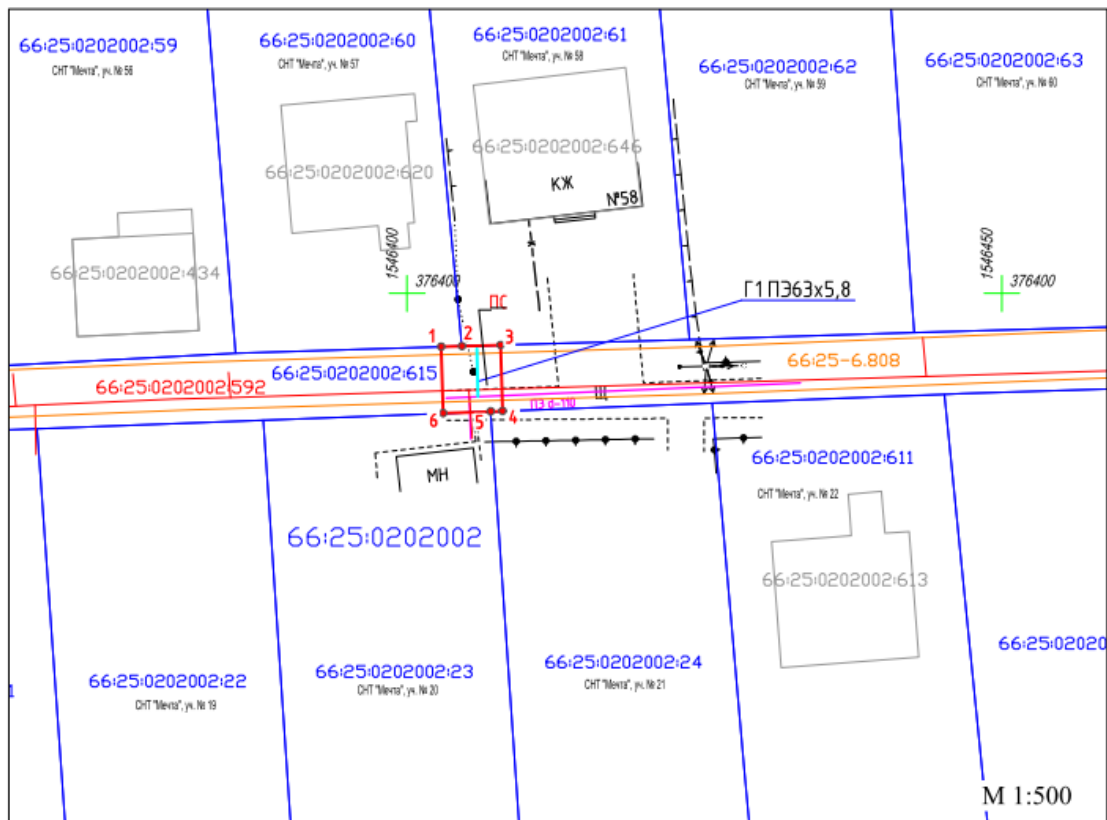
Раздел 1

Сведения об объекте		
N п/п	Характеристики объекта	Описание характеристик
1	2	3
1	Местоположение объекта	—
2	Площадь объекта +/- величина погрешности определения площади (Р +/- Дельта Р)	28кв.м ± 4кв.м
3	Иные характеристики объекта	Публичный сервитут сроком на 10 (десять) лет в целях строительства, реконструкции, эксплуатации, капитального ремонта линейного объекта системы газоснабжения, необходимого для организации газоснабжения населения, подключения (технологического присоединения) к сетям инженерно-технического обеспечения: «Газопровод низкого давления до границы земельного участка по адресу: Свердловская обл., р-н Сысертский, юго-восточнее п. Большой Исток, СНТ "Мечта", участок № 58 (кад.№ 66:25:0202002:61)», находящегося в границах населенного пункта поселок Большой Исток Сысертского муниципального округа Свердловской области, в отношении части земельного участка, площадью 28 кв.м, с кадастровым номером 66:25:0202002:615

Раздел 2

Сведения о местоположении границ объекта					
1. Система координат <u>МСК-66, зона 1</u>					
2. Сведения о характерных точках границ объекта					
Обозначение характерных точек границ	Координаты, м		Метод определения координат характерной точки	Средняя квадратическая погрешность положения характерной точки (Mt), м	Описание обозначения точки на местности (при наличии)
	X	Y			
1	2	3	4	5	6
1	376395,52	1546402,85	Метод спутниковых геодезических измерений (определений)	0,20	—
2	376395,57	1546404,61	Метод спутниковых геодезических измерений (определений)	0,20	—
3	376395,66	1546407,85	Метод спутниковых геодезических измерений (определений)	0,20	—
4	376390,12	1546408,01	Метод спутниковых геодезических измерений (определений)	0,20	—
5	376390,08	1546407,02	Метод спутниковых геодезических измерений (определений)	0,20	—
6	376389,93	1546403,02	Метод спутниковых геодезических измерений (определений)	0,20	—
1	376395,52	1546402,85	Метод спутниковых геодезических измерений (определений)	0,20	—

Схема расположения границ публичного сервитута в отношении части земельного участка с кадастровым номером 66:25:0202002:615 для размещения - Газопровод низкого давления до границы земельного участка по адресу: Свердловская обл., р-н Сысертский, юго-восточнее п. Большой Исток, СНТ "Мечта", участок № 58 (кад.№ 66:25:0202002:61)



Площадь части земельного участка с кадастровым номером 66:25:0202002:615, в отношении которой устанавливается публичный сервитут - 28 кв.м.

Обозначение характерных точек границ	Координаты, м.	
	X	Y
1	376395,52	1546402,85
2	376395,57	1546404,61
3	376395,66	1546407,85
4	376390,12	1546408,01
5	376390,08	1546407,02
6	376389,93	1546403,02
1	376395,52	1546402,85

Система координат: МСК-66, зона 1

Кадастровый квартал 66:25:0202002

Условные обозначения:

- Граница публичного сервитута
- ПС Обозначение части земельного участка, в отношении которой устанавливается публичный сервитут
- 66:25:0202002:615 Кадастровый номер земельного участка, на часть которого накладывается обременение в виде публичного сервитута
- Проектное местоположение газопровода низкого давления
- Местоположение действующего подземного газопровода
- 1 Характерная точка границ публичного сервитута

Сообщение № 11
о возможном установлении публичного сервитута

Руководствуясь статьей 39.42 Земельного кодекса Российской Федерации, Администрация Сысертского муниципального округа сообщает о возможном установлении публичного сервитута сроком на 10 лет для строительства, реконструкции, эксплуатации, капитального ремонта линейного объекта системы газоснабжения, необходимого для организации газоснабжения населения, подключения (технологического присоединения) к сетям инженерно-технологического обеспечения: «Сеть газоснабжения от ГРС Кадниково. Газопроводы высокого давления первой категории и второй категории с установкой двух ГГРПБ по направлению к существующим сетям с. Кадниково и с. Кашино (I этап)», находящегося в границах Сысертского муниципального округа Свердловской области, в отношении части земельного участка, площадью 699 кв.м, с кадастровым номером 66:25:1325017:6, площадью 190629 кв.м, с видом разрешенного использования – для ведения сельскохозяйственного производства, с категорией земель - земли сельскохозяйственного назначения, расположенного по адресу: Свердловская область, Сысертский район.

Ознакомиться с ходатайством об установлении публичного сервитута и прилагаемым к нему описанием местоположения границ публичного сервитута можно по адресу: 624022, Свердловская область, город Сысерть, улица Ленина, дом 35, актовый зал (1 этаж), в приемное время: вторник с 15-00 до 17-00 часов, описание местоположения границ публичного сервитута размещено на сайте Сысертского муниципального округа в сети Интернет: <https://admsysert.ru/administration/zemelno-imushchestvennyye-otnosheniya/publicniy-servitut/message>.

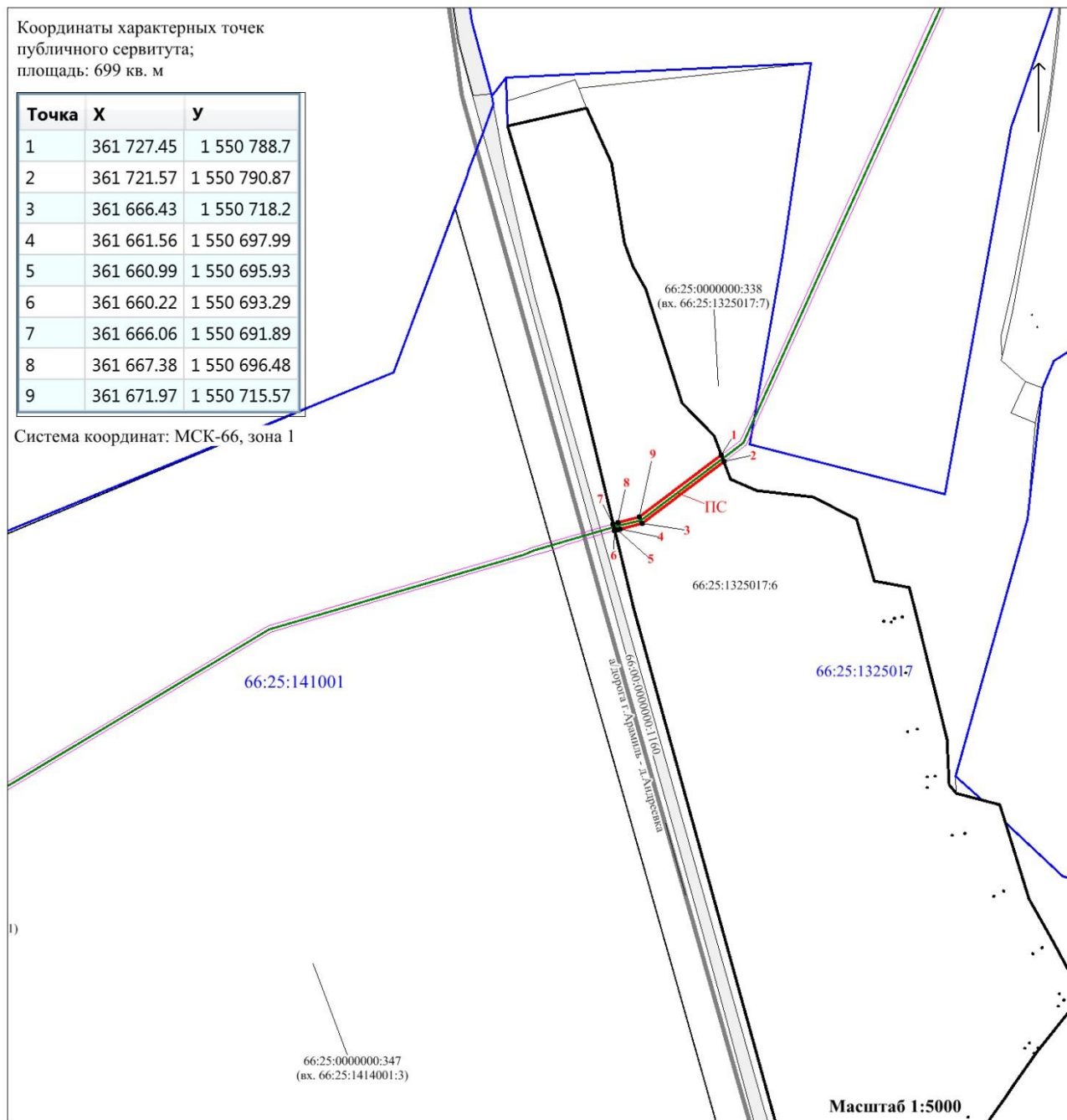
Правообладатели земельных участков, в отношении которых испрашивается публичный сервитут, если их права (обременения права) не зарегистрированы в Едином государственном реестре недвижимости, могут обратиться с заявлением об учете их прав (обременений права) на земельные участки с приложением копий документов, подтверждающих эти права (обременения права) в Администрацию Сысертского муниципального округа по адресу: 624022, Свердловская область, город Сысерть, улица Ленина, дом 35, кабинет № 3, в приемное время: понедельник – пятница с 08-00 до 17-00 часов. Срок подачи заявления - в течение 15 (пятнадцати) дней со дня опубликования данного извещения.

ГРАФИЧЕСКОЕ ОПИСАНИЕ
публичного сервитута

Сведения об объекте					
№ п/п	Характеристики объекта		Описание характеристик		
1	2		3		
1	Местоположение объекта		Свердловская обл., Сысертский район		
2	Площадь объекта ± величина погрешности определения площади, кв. м		699 ± 19		
3	Иные характеристики объекта		Строительство сети газоснабжения от ГРС Кадниково. Газопроводы высокого давления первой категории и второй категории с установкой двух ГГРПБ по направлению к существующим сетям с. Кадниково и с. Кашино (I этап)		
Сведения о местоположении границ объекта					
1. Система координат МСК-66, зона 1					
2. Сведения о характерных точках границ объекта					
Обозначение характерных точек границ	Координаты, м		Метод определения координат характерной точки	Средняя квадратическая погрешность положения характерной точки (Mt), м	Описание обозначения точки на местности (при наличии)
	X	Y			
1	2	3	4	5	6
1	361727.45	1550788.7	Аналитический метод	0.20	-
2	361721.57	1550790.87	Аналитический метод	0.20	-
3	361666.43	1550718.2	Аналитический метод	0.20	-
4	361661.56	1550697.99	Аналитический метод	0.20	-
5	361660.99	1550695.93	Аналитический метод	0.20	-
6	361660.22	1550693.29	Аналитический метод	0.20	-
7	361666.06	1550691.89	Аналитический метод	0.20	-
8	361667.38	1550696.48	Аналитический метод	0.20	-
9	361671.97	1550715.57	Аналитический метод	0.20	-
1	361727.45	1550788.7	Аналитический метод	0.20	-

Схема границ публичного сервитута

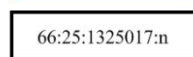
Объект: "Сеть газоснабжения от ГРС Кадниково. Газопроводы высокого давления первой категории и второй категории с установкой двух ГГРПБ по направлению к существующим сетям с. Кадниково и с. Кашино (I этап)"



Условные обозначения:



границы предполагаемой к использованию части земельного участка и её обозначение



границы земельных участков и их кадастровые номера



контур объекта капитального строительства по сведениям ЕГРН



граница и номер кадастрового квартала



характерная точка границы части земельного участка и её обозначение



проектируемый газопровод

Сообщение № 12
о возможном установлении публичного сервитута

Руководствуясь статьей 39.42 Земельного кодекса Российской Федерации, Администрация Сысертского муниципального округа сообщает о возможном установлении публичного сервитута сроком на 49 лет для эксплуатации объекта электросетевого хозяйства: «Линия электропередач ВЛ 10 кВ, литер: 4», находящегося в границах населенного пункта город Сысерть Сысертского муниципального округа Свердловской области, в отношении следующих земель и частей земельных участков, общей площадью – 3512,4 кв.м:

1) земель кадастровых кварталов 66:25:2901005, площадью 528 кв.м; 66:25:2901009, площадью 1142 кв.м; 66:25:2901011, площадью 745,2 кв.м; 66:25:2901004, площадью 579,7 кв.м, государственная собственность на которые не разграничена, расположенных в границах населенного пункта город Сысерть Сысертского муниципального округа Свердловской области;

2) части земельного участка, площадью 9,1 кв.м, с кадастровым номером 66:25:2901009:204, площадью 23050 кв.м, с видом разрешенного использования - под многоквартирный жилой дом, с категорией земель - земли населенных пунктов, расположенного по адресу: Свердловская область, город Сысерть, улица Карла Маркса, 128-А;

3) части земельного участка, площадью 15,9 кв.м, с кадастровым номером 66:25:2901009:240, площадью 1179 кв.м, с видом разрешенного использования - коммунальное обслуживание, с категорией земель - земли населенных пунктов, расположенного по адресу: Свердловская область, Сысертский район, город Сысерть, улица Декабристов, юго-восточнее дома 92;

4) части земельного участка, площадью 13,9 кв.м, с кадастровым номером 66:25:2901005:201, площадью 6018 кв.м, с видом разрешенного использования - под автомобильную дорогу местного значения (объект транспортной инфраструктуры), с категорией земель - земли населенных пунктов, расположенного по адресу: Свердловская область, город Сысерть, улица Коммуны;

5) части земельного участка, площадью 239,3 кв.м, с кадастровым номером 66:25:2901011:1078, площадью 105065 кв.м, с видом разрешенного использования - под полосу отвода железных дорог, с категорией земель - земли населенных пунктов, расположенного по адресу: Российская Федерация, Свердловская область, Сысертский район, город Сысерть, улица Челюскинцев;

6) части земельного участка, площадью 13,4 кв.м, с кадастровым номером 66:25:0000000:3325, площадью 1847 кв.м, с видом разрешенного использования - под объект энергетики («КЛ-10 кВ от БКТП «Учебная» на БКТП-7651 «Микрорайон-1». БКТП-7651 «Микрорайон-1»), с категорией земель - земли населенных пунктов, расположенного по адресу: Свердловская область, Сысертский район, город Сысерть, улица Свободы, микрорайон «Новый»;

7) части земельного участка, площадью 4,4 кв.м, с кадастровым номером 66:25:2901009:75, площадью 1672 кв.м, с видом разрешенного использования - под подстанцию 110/10 «Свобода», с категорией земель - земли населенных пунктов, расположенного по адресу: Свердловская область, Сысертский район, город Сысерть, улица Декабристов, дом 92;

8) части земельного участка, площадью 196,9 кв.м, с кадастровым номером 66:25:2901011:208, площадью 9403 кв.м, с видом разрешенного использования - под многоквартирное жилищное строительство, объекты торговли, бытового обслуживания и офисы, с категорией земель - земли населенных пунктов, расположенного по адресу: Свердловская область, город Сысерть, в 106 м по направлению на юг от ориентира административное здание, расположенного за пределами участка, улица Коммуны, 48;

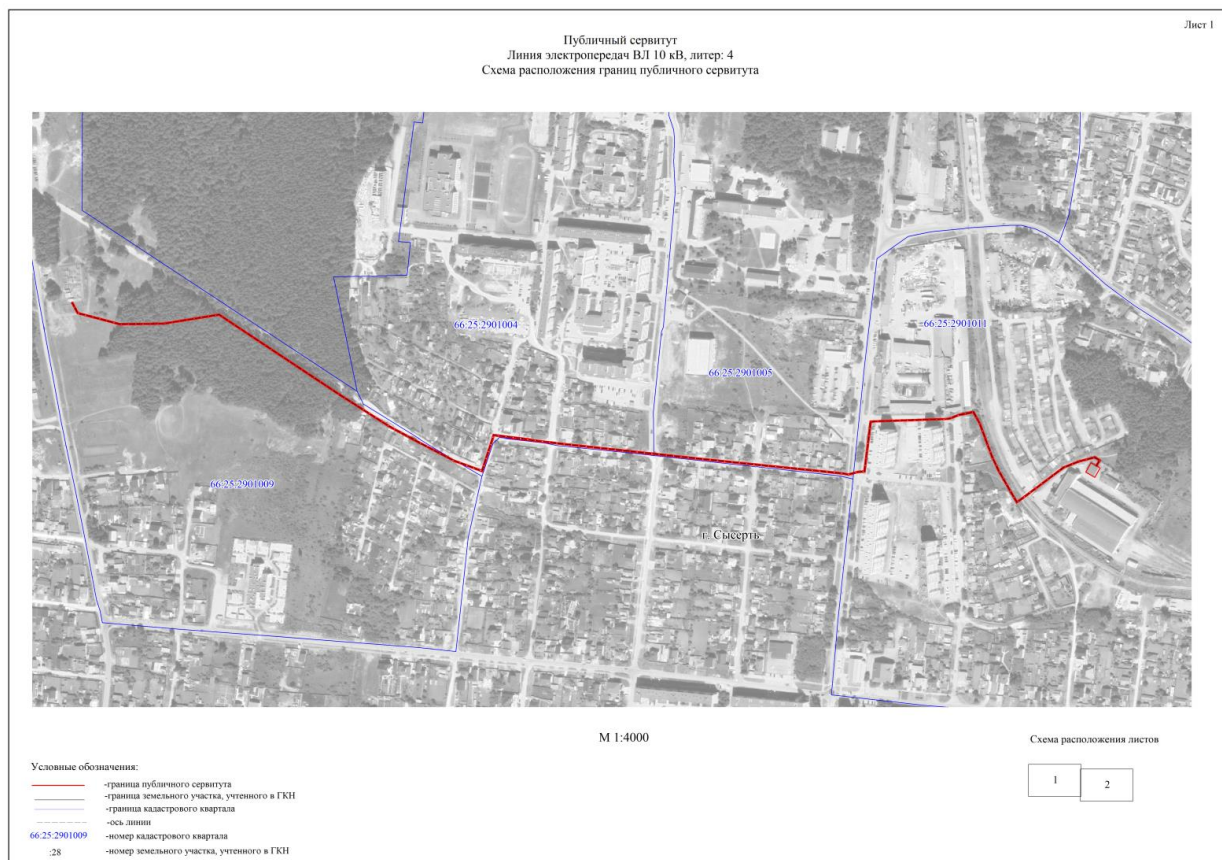
9) части земельного участка, площадью 14 кв.м, с кадастровым номером 66:25:2901011:94, площадью 506 кв.м, с видом разрешенного использования - под объект торговли (магазин), с категорией земель - земли населенных пунктов, расположенного по адресу: Свердловская область, город Сысерть, переулок Химиков, дом 28-2;

10) части земельного участка, площадью 10,6 кв.м, с кадастровым номером 66:25:0000000:7677, площадью 21394 кв.м, с видом разрешенного использования - под объект

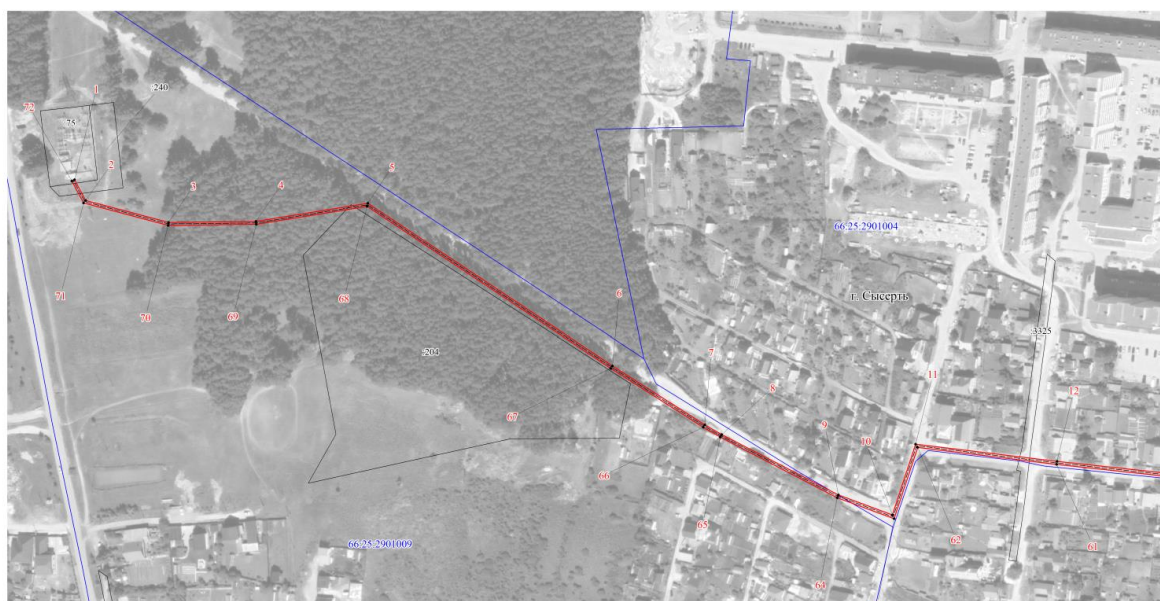
энергетики «Отпайка от опоры №1 ВЛ-10 кВ «Каменка», с категорией земель - земли населенных пунктов, расположенного по адресу: Свердловская область, Сысертский район, город Сысерть, улицы Декабристов, Карла Маркса, Ленина, Коммуны, Самостроя, 30 лет Октября.

Ознакомиться с ходатайством об установлении публичного сервитута и прилагаемым к нему описанием местоположения границ публичного сервитута можно по адресу: 624022, Свердловская область, город Сысерть, улица Ленина, дом 35, актовый зал (1 этаж), в приемное время: вторник с 15-00 до 17-00 часов, описание местоположения границ публичного сервитута размещено на сайте Сысертского муниципального округа в сети Интернет: <https://admsysert.ru/administration/zemelno-imushchestvennye-otnosheniya/publicniy-servitut/message>.

Правообладатели земельных участков, в отношении которых испрашивается публичный сервитут, если их права (обременения права) не зарегистрированы в Едином государственном реестре недвижимости, могут обратиться с заявлением об учете их прав (обременений права) на земельные участки с приложением копий документов, подтверждающих эти права (обременения права) в Администрацию Сысертского муниципального округа по адресу: 624022, Свердловская область, город Сысерть, улица Ленина, дом 35, кабинет № 3, в приемное время: понедельник – пятница с 08-00 до 17-00 часов. Срок подачи заявления - в течение 15 (пятнадцати) дней со дня опубликования данного извещения.



Публичный сервитут
 Линия электропередач ВЛ 10 кВ, литер: 4
 Схема расположения границ публичного сервитута



М 1:2000

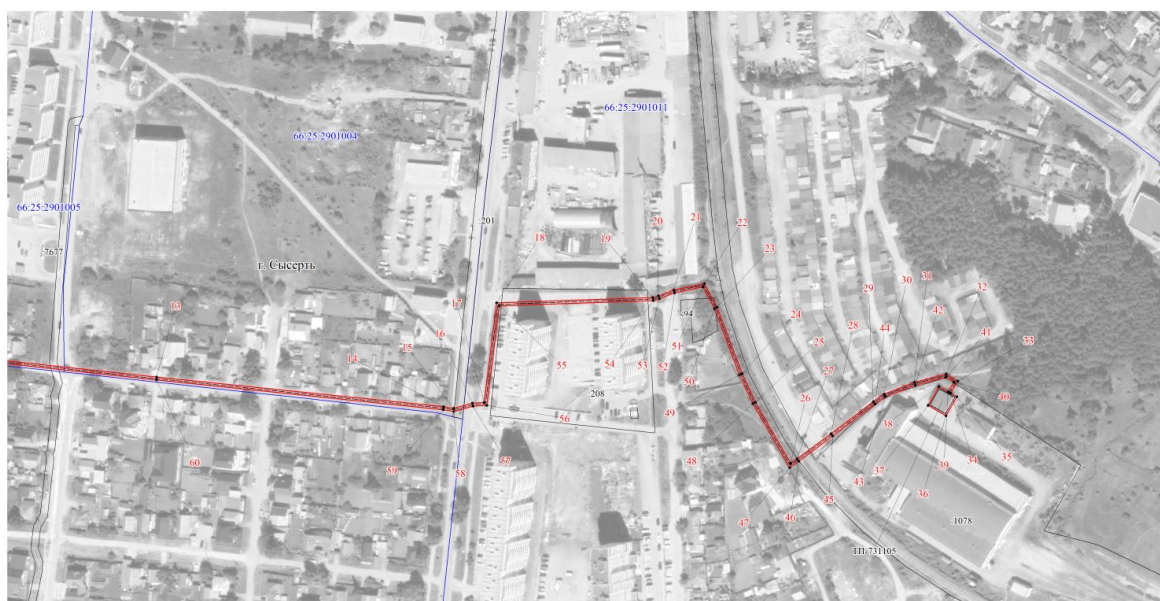
Схема расположения листов

Условные обозначения:

- граница публичного сервитута
- граница земельного участка, учтенного в ГКН
- граница кадастрового квартала
- ось линии
- 66:25:2901009 — номер кадастрового квартала
- :28 — номер земельного участка, учтенного в ГКН



Публичный сервитут
 Линия электропередач ВЛ 10 кВ, литер: 4
 Схема расположения границ публичного сервитута



М 1:2000

Схема расположения листов

Условные обозначения:

- граница публичного сервитута
- граница земельного участка, учтенного в ГКН
- граница кадастрового квартала
- ось линии
- 66:25:2901009 — номер кадастрового квартала
- :28 — номер земельного участка, учтенного в ГКН



ОПИСАНИЕ МЕСТОПОЛОЖЕНИЯ ГРАНИЦ ПУБЛИЧНОГО СЕРВИТУТА ПО ОБЪЕКТУ Линия электропередач ВЛ 10 кВ, литер: 4 Свердловская область, Сысертский муниципальный округ, г. Сысерть (наименование объекта)				
Сведения о местоположении границ объекта				
1. Система координат МСК-66 (зона I)				
2. Сведения о характерных точках границ объекта				
Обозначение характерных точек границ	Координаты, м		Метод определения координат и средняя квадратическая погрешность положения характерной точки (M _t), м	Описание закрепления точки на местности (при наличии)
	X	Y		
1	2	3	4	5
1	354704.18	1546184.52	Геодезический метод; Mt=0.1	-
2	354690.34	1546192.10	Геодезический метод; Mt=0.1	-
3	354676.18	1546248.02	Геодезический метод; Mt=0.1	-
4	354677.52	1546306.83	Геодезический метод; Mt=0.1	-
5	354690.50	1546381.97	Геодезический метод; Mt=0.1	-
6	354583.08	1546547.77	Геодезический метод; Mt=0.1	-
7	354544.21	1546610.29	Геодезический метод; Mt=0.1	-
8	354537.75	1546621.80	Геодезический метод; Mt=0.1	-
9	354497.89	1546700.78	Геодезический метод; Mt=0.1	-
10	354484.92	1546737.13	Геодезический метод; Mt=0.1	-
11	354532.71	1546752.23	Геодезический метод; Mt=0.1	-
12	354522.13	1546847.52	Геодезический метод; Mt=0.1	-
13	354504.34	1547031.03	Геодезический метод; Mt=0.1	-
14	354486.49	1547224.20	Геодезический метод; Mt=0.1	-
15	354485.47	1547230.94	Геодезический метод; Mt=0.1	-
16	354489.12	1547243.67	Геодезический метод; Mt=0.1	-
17	354489.62	1547251.46	Геодезический метод; Mt=0.1	-
18	354556.44	1547259.13	Геодезический метод; Mt=0.1	-
19	354561.15	1547364.10	Геодезический метод; Mt=0.1	-
20	354562.38	1547367.96	Геодезический метод; Mt=0.1	-
21	354566.48	1547378.22	Геодезический метод; Mt=0.1	-
22	354570.90	1547398.80	Геодезический метод; Mt=0.1	-
23	354555.20	1547407.48	Геодезический метод; Mt=0.1	-
24	354510.91	1547424.87	Геодезический метод; Mt=0.1	-
25	354491.74	1547434.06	Геодезический метод; Mt=0.1	-
26	354451.11	1547458.18	Геодезический метод; Mt=0.1	-
27	354454.11	1547462.41	Геодезический метод; Mt=0.1	-
28	354471.28	1547485.07	Геодезический метод; Mt=0.1	-

1	2	3	4	5
29	354493.11	1547513.30	Геодезический метод; Mt=0.1	-
30	354498.28	1547520.46	Геодезический метод; Mt=0.1	-
31	354506.39	1547540.75	Геодезический метод; Mt=0.1	-
32	354512.24	1547562.15	Геодезический метод; Mt=0.1	-
33	354507.55	1547569.99	Геодезический метод; Mt=0.1	-
34	354499.35	1547565.27	Геодезический метод; Mt=0.1	-
35	354497.04	1547569.46	Геодезический метод; Mt=0.1	-
36	354484.19	1547562.37	Геодезический метод; Mt=0.1	-
37	354490.94	1547550.13	Геодезический метод; Mt=0.1	-
38	354503.79	1547557.22	Геодезический метод; Mt=0.1	-
39	354500.32	1547563.51	Геодезический метод; Mt=0.1	-
40	354506.85	1547567.27	Геодезический метод; Mt=0.1	-
41	354510.08	1547561.85	Геодезический метод; Mt=0.1	-
42	354504.49	1547541.39	Геодезический метод; Mt=0.1	-
43	354496.52	1547521.44	Геодезический метод; Mt=0.1	-
44	354491.51	1547514.50	Геодезический метод; Mt=0.1	-
45	354469.70	1547486.29	Геодезический метод; Mt=0.1	-
46	354452.49	1547463.59	Геодезический метод; Mt=0.1	-
47	354448.23	1547457.56	Геодезический метод; Mt=0.1	-
48	354490.80	1547432.30	Геодезический метод; Mt=0.1	-
49	354510.11	1547423.03	Геодезический метод; Mt=0.1	-
50	354554.34	1547405.66	Геодезический метод; Mt=0.1	-
51	354568.64	1547397.76	Геодезический метод; Mt=0.1	-
52	354564.56	1547378.80	Геодезический метод; Mt=0.1	-
53	354560.50	1547368.64	Геодезический метод; Mt=0.1	-
54	354559.17	1547364.46	Геодезический метод; Mt=0.1	-
55	354554.52	1547260.93	Геодезический метод; Mt=0.1	-
56	354487.72	1547253.26	Геодезический метод; Mt=0.1	-
57	354487.14	1547244.01	Геодезический метод; Mt=0.1	-
58	354483.43	1547231.08	Геодезический метод; Mt=0.1	-
59	354484.51	1547223.96	Геодезический метод; Mt=0.1	-
60	354502.34	1547030.85	Геодезический метод; Mt=0.1	-
61	354520.15	1546847.32	Геодезический метод; Mt=0.1	-
62	354530.55	1546753.65	Геодезический метод; Mt=0.1	-
63	354482.34	1546738.41	Геодезический метод; Mt=0.1	-
64	354496.05	1546700.00	Геодезический метод; Mt=0.1	-
65	354535.99	1546620.86	Геодезический метод; Mt=0.1	-
66	354542.49	1546609.27	Геодезический метод; Mt=0.1	-
67	354581.40	1546546.69	Геодезический метод; Mt=0.1	-

1	2	3	4	5
68	354688.40	1546381.53	Геодезический метод; Mt=0.1	-
69	354675.52	1546307.03	Геодезический метод; Mt=0.1	-
70	354674.18	1546247.80	Геодезический метод; Mt=0.1	-
71	354688.62	1546190.76	Геодезический метод; Mt=0.1	-
72	354703.22	1546182.76	Геодезический метод; Mt=0.1	-
1	354704.18	1546184.52	Геодезический метод; Mt=0.1	-

Сообщение № 13
о возможном установлении публичного сервитута

Руководствуясь статьей 39.42 Земельного кодекса Российской Федерации, Администрация Сысертского муниципального округа сообщает о возможном установлении публичного сервитута сроком на 49 лет для строительства, реконструкции, эксплуатации, капитального ремонта линейного объекта электросетевого хозяйства: «Строительство отпайки от ВЛ-0,4 кВ Родниковая от ТП-73152 с установкой узла учета (электроснабжение ВРУ-0,4 кВ по адресу: Свердловская обл, Сысертский городской округ, город Сысерть, К/№ 66:25:2901001:602) (0,33 км, 1 т.у.)», находящегося в границах Сысертского муниципального округа Свердловской области, в отношении следующих земель и части земельного участка, общей площадью – 2469 кв.м:

1) земель кадастровых кварталов 66:25:2901007, площадью 97 кв.м; 66:25:2901001, площадью 237 кв.м государственная собственность на которые не разграничена, расположенных в границах Сысертского муниципального округа Свердловской области;

2) части единого землепользования, площадью 2135 кв.м, с кадастровым номером 66:25:0000000:154 (входящий кадастровый номер земельного участка 66:25:2901001:128) площадью 1090513803 кв.м, с видом разрешенного использования - для ведения лесного хозяйства, с категорией земель - земли лесного фонда, расположенного по адресу: Свердловская область, Сысертский район, в соответствии с Актом натурного технического обследования лесного участка от 29.01.2025 № 2, подготовленного государственным казенным учреждением Свердловской области «Сысертское лесничество», испрашиваемый участок расположен в Сысертском лесничестве, Сысертском участковом лесничестве Сысертском участке в эксплуатационных лесах, в квартале № 40 (части выделов 4, 7, 8, 10); в квартале № 42 (части выделов 4, 6, 9, 10).

Ознакомиться с ходатайством об установлении публичного сервитута и прилагаемым к нему описанием местоположения границ публичного сервитута можно по адресу: 624022, Свердловская область, город Сысерть, улица Ленина, дом 35, актовый зал (1 этаж), в приемное время: вторник с 15-00 до 17-00 часов, описание местоположения границ публичного сервитута размещено на сайте Сысертского муниципального округа в сети Интернет: <https://admsysert.ru/administration/zemelno-imushchestvennyye-otnosheniya/publicniy-servitut/message>.

Правообладатели земельных участков, в отношении которых испрашивается публичный сервитут, если их права (обременения права) не зарегистрированы в Едином государственном реестре недвижимости, могут обратиться с заявлением об учете их прав (обременений права) на земельные участки с приложением копий документов, подтверждающих эти права (обременения права) в Администрацию Сысертского муниципального округа по адресу: 624022, Свердловская область, город Сысерть, улица Ленина, дом 35, кабинет № 3, в приемное время: понедельник – пятница с 08-00 до 17-00 часов. Срок подачи заявления - в течение 15 (пятнадцати) дней со дня опубликования данного извещения.